

Bjørn Arnesen

# Et verdig liv.

Kartleggingsrapport om gjengangerkriminelle  
bosatt i Trondheim kommune 2009 - 2010



Kriminalomsorgen  
Trondheim fengsel



TRONDHEIM  
KOMMUNE



POLITIET

Sør-Trøndelag  
Politidistrikt

## **Forord.**

Prosjektet ”Et verdig liv” er et prosjekt som ble initiert og etablert av engasjerte og dedikerte fagpersoner som fra ulike etater arbeider nært de gjengangerkriminelle i det daglige. Idealisme, pågangsmot og en ukuelig tro på at det nytter å hjelpe, preger fagpersonene og prosjektet. Det er ikke tilfeldig, at når prosjektet nå er etablert i mer stabile organisatoriske former i Gjengangerteamet, er mottoet som velges: ”*Alltid en sjanse.*”

Det å utforske verdighet er omfattende, krevende og ambisiøst. En bredere innfallsvinkel kan vel vanskelig velges, men innfallsvinkelen mot verdighetsbegrepet gir mulighet til å kunne søke kunnskap satt i sammenheng med de mange og komplekse enkeltheter i gjengangerkriminelles liv.

Marginalisering i forhold til sosial deltakelse og tilknytting gjør hjelpe- og endringsoppgaven svært krevende. Og effekten av omfattende hjelpetilbud og metodiske tilnærminger er ofte mager. Noe resultatene i denne undersøkelsen viser med all tydelighet. Gjennom å utforske hvordan gjengangerkriminelle bosatte i Trondheim kommune oppfatter et verdig liv, har ambisjonen vært å finne fram til kunnskap som kan bidra til utvikling av mer effektive tiltak og bedre metodiske tilnærminger. Et skritt i retning av å kunne realisere et verdig liv for gruppen av gjengangerkriminelle i Trondheim.

Jeg vil rette en særlig takk til deltakerne i denne undersøkelsen. Den villighet og åpenhet til å dele erfaringer, refleksjoner og tanker rundt eget liv står det stor respekt av. Og jeg håper at denne rapporten kan utgjøre et bidrag i riktig retning.

Det tverretatlige fagnettverket rundt arbeidet med gjengangerkriminelle har gjort et avgjørende og stort arbeid med å motivere for og gjennomføre intervjuene med informantene. En takk til polititjenestemenn, fengselsbetjenter og

oppfølgere for uvurderlige bidrag til gjennomføring av kartleggingsundersøkelsen. Prosjektgruppa i "Et verdig liv" har bidratt gjennom hele undersøkelsen. Til ide grunnlag, tilnærming, kartleggingsverktøy og slutføring. En stor takk for den raushet, åpenhet og inspirasjon dere har gitt gjennom hele prosessen. Uten tillit og økonomisk støtte til arbeidet fra Husbanken, Region Midt-Norge, hadde ikke denne kartleggingsundersøkelsen vært mulig. En stor takk til dere.

Bearbeiding av resultatene fra en så omfattende kartlegging som denne, er en enorm oppgave. Ola Bæverfjord, fra Oppfølging Heimdal/Lerkendal, Trondheim kommune, har gjort en formidabel innsats i den sammenheng. En særlig takk til deg Ola og til Torill B. Karlsen, prosjektleder "Et verdig liv" for bidrag og innspill underveis i arbeidet.

Trondheim

Bjørn Arnesen



Fig. 27 Betinget dom/prøve	39
Fig. 28 Brudd av vilkår	40
Fig. 29 Lengste fengselsstraff	41
Fig. 30 Vanligste forhold som har ført til fengsling	42
Fig. 31 Venter på dom	43
Fig. 32 Venter på soning	43
Fig. 33 Frekvens av kriminell aktivitet	44
<b>4. BEGRIPELIGHET</b>	<b>45</b>
Fig. 34 Rusfri periode	45
Fig. 35 Kriminalitetsfri periode	46
Fig. 36 Eie av bolig	46
Fig. 37 Antall boligforhold	47
Fig. 38 Årsaker til boligsifte	48
Fig. 39 Frekvens boligløshet	49
Fig. 40 Frekvens medisinsk hjelp	50
Fig. 41 Sykehusinnleggelser	51
Fig. 42 Bekymring for egen fysisk og psykisk helse	51
Fig. 43 Type av helsebekymring	52
Fig. 44 Kronisk medisinsk diagnose	52
Fig. 45 Type medisinsk diagnose	53
Fig. 46 Søkes hjelp for vansker	54
Fig. 47 Behandling rusavhengighet	54
Fig. 48 Frekvens av behandling for rusavhengighet	54
Fig. 49 Avhengighetsforhold	55
Fig. 50 Rusmidlers betydning	56
Fig. 51 Arbeidsforhold	56
Fig. 52 Antall av arbeidsforhold	57
Fig. 53 Deltakelse i yrkestreningsprogram	57
Fig. 54 Frekvens av deltakelse i yrkestreningsprogram	58
Fig. 55 Sosiale konflikter	59
Fig. 56 Håndtering av sosiale konflikter	60
Fig. 57 Fortrolige å spørre om hjelp	60
Fig. 58 Familien som støtte	61
Fig. 59 Offentlighetspersoner som støtte	63
<b>5. MENINGSFULLHET</b>	<b>66</b>
Fig. 60 Avislesing	66
Fig. 61 TV/data/spill	67
Fig. 62 Fritidsaktiviteter	68
Fig. 63 Venner	69
Fig. 64 Kontakt med familie	70

Fig. 65 Vurdering av det sosiale liv	71
Fig. 66 Kjærester	72
Fig. 67 Faktorer for et godt og meningsfullt liv	73
6. KONKLUSJONER OG ANBEFALINGER	78
6.1 Begripelighet	79
6.2 Håndterbarhet	81
6.3 Meningsfullhet	82
6.4 Anbefalinger	83
REFERANSER	86

# 1. Innledning

## 1.1. Kartleggingens begrunnelse

Denne kartleggingen er et resultat av et initiativ fra prosjektet "Et verdig liv". Prosjektet, som ble startet i januar 2008, har sitt utspring i behovet for å styrke det tverrfaglige samarbeidet, spesifikk kunnskap om gjengangerkriminelle i forhold til innsatt generelt, Friestad og Skog Hansen(2004), og behovet for mer virksomme tiltak for denne brukergruppen. Prosjektet ble initiert av Trondheim fengsel, og involverer fra starten tre sentrale fagaktører/etater i arbeidet. Dette er Trondheim politistasjon, Kriminalomsorgen – region Nord, og Trondheim kommune.

Det ble vinteren 2009 søkt om, og innvilget, midler fra Husbanken – region Midt-Norge, rettet mot å styrke kunnskapsgrunnlaget og forbedre samarbeidet rundt arbeidet med gjengangerkriminelle.

Et vesentlig bidrag til å styrke kunnskapsgrunnlaget var gjennomføring av en brukerbasert kartleggingsundersøkelse blant gjengangerkriminelle bosatt i Trondheim kommune. Bjørn Arnesen, Midt-Norsk Kompetansesenter for Atferd(MKA), ble engasjert i å bistå i dette arbeidet, samt i å bistå i forhold til etablering og utprøving av et fagnettverk for primærarbeidere rettet mot brukergruppen fra de tre involverte etater.

Den primære hensikt med kartleggingen har vært å styrke kunnskapsgrunnlaget og forståelsen av gjengangergruppen basert på deres tilbakemeldinger. Dette er et grunnlag som vil kunne bidra til å øke presisjon og hensiktsmessighet i

forhold til metodiske tilnærminger og videre utvikling og utprøving av tiltak rettet mot gjengangerkriminelle. Det har også vært vesentlig å få innsikt i hvilke faktorer som bidrar i retning av et liv med opplevelse av sammenheng. I en slik tilnærming til hva som kan bidra til et verdig liv for den gjengangerkriminelle, er kunnskap om faktorer som bidrar til begripelighet, håndterbarhet og meningsfullhet avgjørende viktig. Kartleggingsundersøkelsen har sånn sett ønsket å bidra til en helhetlig forståelse av faktorer som bidrar til å gi et verdig liv, og faktorer som bidrar til stress, avstand og mangel på stabilitet.

## **1.2. Undersøkelsens innretning**

Utgangspunktet for å bedre kunnskapsgrunnlaget gjennom gjengangernes eget perspektiv har vært å øke trygghet og presisjon i forhold til tilnærminger og tiltak. I evalueringen av Gjengangerprosjektet, Elvegård(2010), er konklusjonene svært positive. Elementer som trekkes fram som virksomme i prosjektet er, tett og total oppfølging, høy troverdighet i forhold til samarbeidspartnere, positivt forhold til politi og sosialtjeneste. Imidlertid trekkes det fram i evalueringsrapporten et behov for å systematisere og skriftliggjøre metoder og virkemidler med tanke på replikasjon til andre.

Kartleggingsundersøkelsen vil kunne bidra positivt i en slik sammenheng. Ikke bare i forhold til Gjengangerprosjektet, men som preferanse og refleksjonsgrunnlag i forhold til den fagmetodiske, strukturelle og organisatoriske praksis i alle de involverte virksomheter i "Et verdig liv". Våren 2010 er Gjengangerprosjektet og "Et verdig liv" organisert samlet innenfor virksomheten som nå kalles Gjengangerteamet. Dette gir åpenbare og positive muligheter i forhold til samordning av den samlede innsats, og videre utviklingsoppgaver i forhold til arbeidet med de gjengangerkriminelle bosatt i Trondheim kommune.

## 1.3. Design

### 1.3.1. Begripelighet – håndterbarhet – meningsfullhet

Kartleggingen av de gjengangerkriminelle i Trondheim har et forskningsmessig nedenfra og opp design. Den er utformet med ambisjon om å reflektere opplevelse av sammenheng i brukernes tilværelse. Prosjektet ”Et verdig liv” har gjort et grunnleggende verdivalg i forhold til sin tilnærming. Med utgangspunkt i en humanistisk ideologisk forståelse av menneskene, som har fått den noe stereotype beskrivelsen gjenganger, en benevnelse som gjennomgående, i følge nettverkets deltakere, blir oppfattet som akseptabel av gjengangerne, har det vært viktig og utforske hva brukerne legger i et verdig liv.

Med utgangspunkt i resiliensforskning, Ducan(1989), Jonsson(1990), Hammen(1991), Bay(1982), Frønes(1993), Arnesen(1994), er på den ene siden de faktorer som bidrar til og motiverer for det verdige, eller med andre ord det friskhetskapende, viktige bidrag i å kunne utforske verdighet. Og på den andre siden de faktorer som representerer beskyttelse og robusthet sentrale i betydning av å opprettholde integritet og motstandsdyktighet mot stressutløsende og kaotiske livssituasjoner, livskriser og følelsesmessige traumatiske hendelser. Motstandsdyktighet kan forstås som uttrykk for energi og vilje til overlevelse, og i denne sammenheng er vi på jakt etter kunnskap som kan bidra til å identifisere faktorer som vil ha potensialet til å kanalisere energi og overlevelsesvilje til stabil endring mot det Antonovsky(2000) beskriver som ”*opplevelse av sammenheng*”.

Antonovsky(op.cit.) har beskrevet de elementer som utgjør et godt og verdig liv. Han beskriver et helsefremmende, helende liv med benevnelsen; opplevelse av sammenheng. Elementer i opplevelse av sammenheng er det enkelte menneskets

oppfatninger og opplevelse av; a) begripelighet, b) håndterbarhet og c) meningsfullhet.

Tanken bak utformingen av kartleggingen har vært å kunne reflektere informantenes beskrivelser av disse elementer, som en refleksjon av et verdig liv. Det er først og fremst i disse refleksjoner kunnskaper fra kartleggingen kan bidra til gi bekreftelser, indikatorer og presisjon til å forbedre og utvikle gode og virksomme tiltak, metoder og tilnærminger til de gjengangerkriminelle.

Gruppen av gjengangerkriminelle scorer høyt i forhold til de etablerte risikoparametere som gjelder for beskrivelser av alvorlige atferdsvansker (trekk fram relevante undersøkelser her). Kartleggingsundersøkelsen er designet slik at den også vil kunne reflektere disse risikoparametere. Ambisjonen i denne kartleggingen har vært å få kunnskaper som reflekterer dialektikken mellom de fremmende og hemmende faktorer som påvirker gjengangernes liv. Og at balansen mellom disse faktorer vil kunne være viktige bidrag til metode- og tiltaksutvikling på den ene siden, og forståelsen på den andre siden.

Kort sagt er det sentrale spørsmål som kartleggingen ønsker å belyse: *Hva bidrar til å fremme et verdig liv for den gjengangerkriminelle?*

#### **1.4. Metodisk tilnærming – utarbeidelse av kartleggingsskjema**

Den totale populasjon som omfattes av denne kartleggingen beskrives noe usikkert. Men det er en samstemt oppfatning blant representanter fra fagmiljøene i politi, kommune og fengsel at antallet gjengangerkriminelle bosatt i Trondheim kommune i intervjuperioden utgjorde ca 50. Intervjuperioden strakte seg fra medio juli til medio oktober 2009.

Intervjuene ble gjennomførte av deltakerne i fagnettverket rundt arbeidet med de gjengangerkriminelle. Det vil si etterforskere i Vinningsteamet ved Trondheim politistasjon, kontaktbetjenter ved Trondheim fengsel, oppfølgere ved Oppfølgingstjenesten i Trondheim kommune, og de to fagpersoner som utgjør Gjengangerprosjektet(nå Gjengangerteamet). Samtlige informanter ble intervjuet og kartleggingskjemaet ble utfylt av den enkelte intervjuer. Tidsbruken varierte noe, men minimum tidsbruk var tjue minutter. Intervjuene ble gjennomført dels i tilknytting til formelle kontakt mellom informantene og intervjuere i de ulike etatene, og dels gjennom mer uformelle avtalte intervjuer.

I denne form for kartlegging ville det vært mulig for informantene å fylle ut skjemaene på egen hånd. Dette ville på den ene siden forsterke uavhengigheten i besvarelsene. På den andre siden representerer den etablerte relasjonen med kontaktperson, og mulighet til oppklaringer underveis en positiv forsterking av relevans. Kartleggingen ble i tillegg gjennomført over en lang tidsperiode. Dette er begrunnet i den ustabile livssituasjon deltakerne lever i, og at undersøkelsen dels ble gjennomført i løpet av sommeren. Den lange tidsperioden for informasjonsinnhenting og gjennomføring av intervjuer med kjente kontaktpersoner, har bidratt positivt til en høy deltakelse. Trettifem deltakere av en total populasjon på ca. femti, er særdeles tilfredsstillende og bidrar til å styrke undersøkelsen validitet.

Tolv av informantene var under soning på det tidspunktet intervjuene ble gjennomførte. I den grad dette påvirker analysen av resultatene vil det bli behandlet fortløpende i resultatpresentasjonene.

Det ble utarbeidet en særskilt instruks til intervjuerne(vedlegg1). Gjennomgang av instruks og felles opplæring av intervjuere ble gjennomført på nettverkssamling i Tydal juni 2009. Samtlige informanter har gitt sitt informerte

samtykke til deltakelse. Av de ca. femten som ikke har deltatt i kartleggingen, er de fleste spurt og har takket nei til deltakelse.

Prosjektgruppa har bidratt aktivt i utforming av kartleggings skjemaet (vedlegg 2) som er benyttet. Dette har i tillegg til det analytiske grunnlaget undersøkelsen bygger på (se over), bidratt til å sikre reliabiliteten av kartleggingen.

Databearbeiding er gjennomført av Ola Bæverfjord ved Trondheim kommune, Oppfølgingstjenesten, i nært samarbeid med meg. Resultatene av kartleggingen er bearbeidet og presenteres med ulike grafiske uttrykk. Hensikten bak de ulike grafiske valg har vært å gi resultatene så visuell god forståelsesform og relevans som mulig.

## **1.5. Datapresentasjon**

Undersøkelsen er omfattende, og gir et bredt grunnlag for forståelse av gjengangeren og kunnskaper om deres opplevelse av sitt hverdagsliv.

Resultatene presenteres gjennom en organisering relatert til analysekategoriene.

A. Generell informasjon omfatter data som gir mulighet for en identifikasjon av den gjengangerkriminelle. Dette er opplysninger om alder, kjønn, etnisk bakgrunn, familiebakgrunn og stabilitet i oppvekst- og omsorgssituasjon. De øvrige data er organisert etter analysekategoriene; b) begripelighet, c) håndterbarhet, og d) meningsfullhet i presentasjonen.

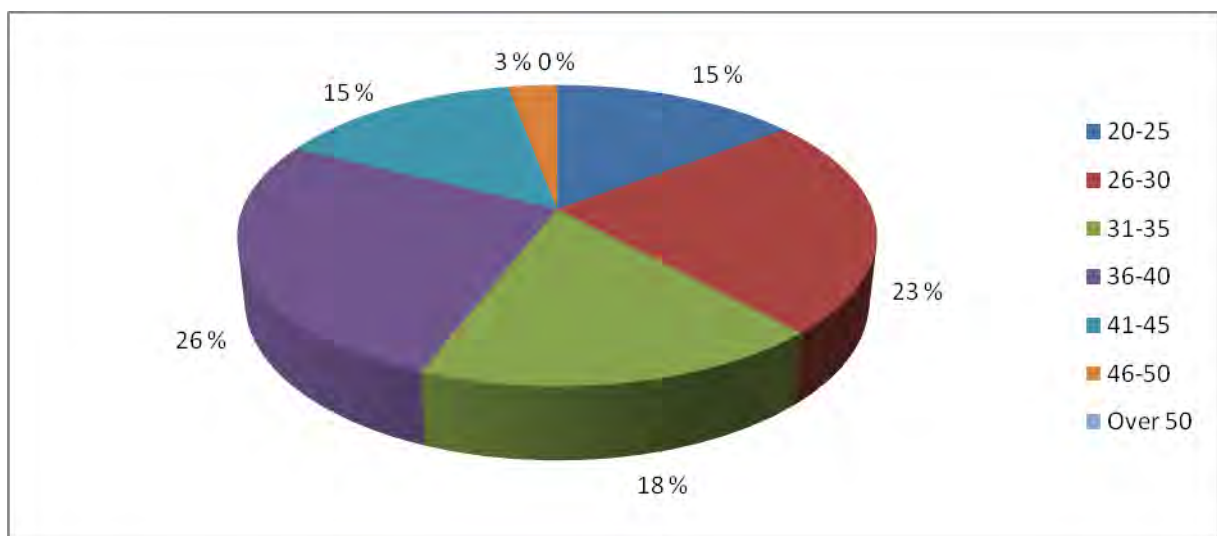
De grafiske presentasjoner varier i form og utforming. De er dels presentasjoner som reflekterer variasjonene gjennom bruk av søylediagrammer med angivelse av antall besvarelser i de ulike svarkategorier, og dels som kakediagrammer som framstiller variasjoner i prosentstørrelser av den totale populasjon av respondenter. I analysen av materialet er det søkt å framstille sammenhenger i

forhold til forhold som representerer a) beskyttende og fremmende faktorer, og b) negativt opprettholdende faktorer.

## 2) GENERELL INFORMASJON

1 Alder	20-25	26-30	31-35	36-40	41-45	46-50	Over 50
	5	8	6	9	5	1	1

N=35



Alderssammensetningen viser at en gjenganger i Trondheim er konsentrert om aldersgruppen 26 til 40 år. Kun en i utvalget er over 45 år. Sammenholdt med en gjennomgåend tidlig debutalder i forhold til konfrontasjon med egen kriminalitet av politi/konfliktråd, 48% under 15 år (fig. 22), tar det tid for å etablere seg som gjengangerkriminell. I den andre enden av aldersskalaen gir kartleggingen grunnlag for å slutte at gjengangerkriminell aktivitet er krevende å opprettholde over lang tid og i høy alder.

## 2 Kjønn N=35

<b>Menn</b>	<b>Kvinner</b>
32 (91%)	3 (9%)

En gjengangerkriminell er i vårt utvalgt i svært overveiende grad en mann. Kun 3 av deltakerne i vårt utvalg er kvinner. Med tanke på innretting av virksomme hjelpetiltak og endringsmotiverte responser rettet mot gjengangerkriminelle, er det vesentlig å legge til grunn denne klare mannlige kjønnsdominans. Det bør imidlertid også være mulig å ha en forståelsestilnærming til ensidigheten i kjønns sammensetning som tar høyde for at homogenitet i forhold til kjønn gir begrensninger i forhold til erfaringer, stimuli og læring. En bred mer heterogen kjønnsinnretning i tilnærminger til de gjengangerkriminelle vil romme mulighet til å utvide og styrke sosiale erfaringer og læring. Dette er betydningsfullt i forhold til å styrke evener og forutsetninger for å kunne inngå i mer heterogent sammensatt kulturer, og i å håndtere og forstå mer homogene sammensatte kvinnekulturer.

## 3 Fødeland N=35

<b>Vestlig</b>	<b>Ikke vestlig</b>
34 (97%)	1 (3%)

Resultatene fra undersøkelsen er entydig i forhold til at en gjengangerkriminell i Trondheim har en vestlig/norsk fødselsbakgrunn. Vi har også spurt om

foreldrenes fødeland, og resultatene gir det samme entydige bilde av etnisk stabilitet med tanke på tilhørighet (fig. 4 og 5). Dette er resultater som reflekterer den erfaringsbaserte kunnskap i fagnettverket rundt arbeidet med de gjengangerkriminelle. Med tanke på at kunnskaper, ferdigheter og stabilitetsopplevelser av påtale, straffeprosesser og kriminalomsorg kan bidra til å fremme gjentakelse av kriminalitet i et krevende, kaotisk og stressende liv i frihet, kan etnisk norsk bakgrunn ha en betydning.

**4 Mors fødeland**            N=35

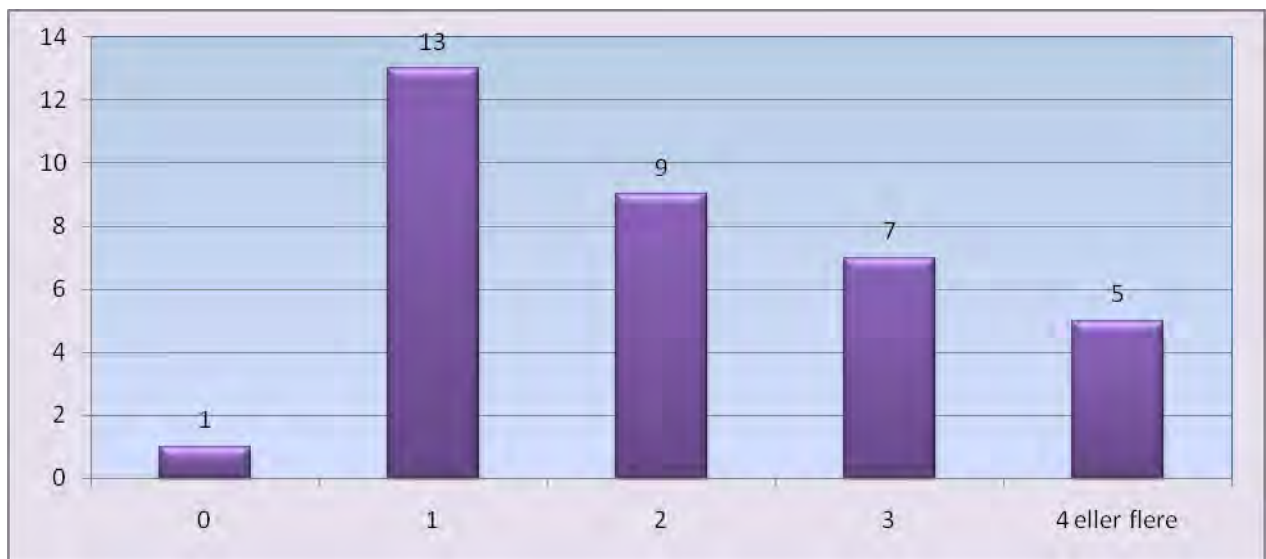
<b>Vestlig</b>	<b>Ikke vestlig</b>
34 (97%)	1 (3%)

**5 Fars fødeland**            N=35

<b>Vestlig</b>	<b>Ikke vestlig</b>
33 (94%)	2 (6%)

## 6 Hvor mange søsken har du?

N=35



Vi ønsket med spørsmålet om søsken å få kunnskap om familiebakgrunn og oppvekstvilkår. Søsken er viktig på flere måter. Men først og fremst med hensyn til nærhet i alder, mulighet til sosial støtte og identifikasjon, lek og læring.

Kun en av deltakerne er uten søsken, mens hovedandelen har en eller to søsken. En betydelig andel har tre eller flere søsken. Søsken er vesentlig i alles liv, i betydningen av at de blant annet har delt og erfart den oppvekst vi selv er en del av. Dette kan være av særlig betydning for oss når vi vokser opp og etablerer våre egne liv, på utsiden av familien vi er født inn i og vokser opp med. Vi har derfor også spurt de gjengangerkriminelle om søskens betydning i dag(fig. 14), noe vi vil komme nærmere tilbake til.

## 7 Har du egne barn?

N=35

Ja	Nei
20 (57%)	15 (43%)

En markant overvekt av deltakerne i kartleggingen har egne barn. Og som det framgår av figur 8, har nær innpå halvparten av disse mer enn ett barn. Kontakt og forhold til egne barn har vi rimeligvis liten innsikt i, men vi legger til grunn at de gjengangerkriminelles ustabile tilværelse innvirker som en negativ stressfaktor i livet i forholdet til egne barn. Dette underbygges også gjennom resultatene som presenteres i figur 9. Kun to av tyve foreldre har ansvar for egne barn.

Foreldres kriminalitet representerer en selvstendig risikopredikator for utvikling av atferdsvansker hos barn, Nordahl et al.(2005). Med tanke på å kunne bidra til å redusere stress hos de gjengangerkriminelle fedre, og å kunne bidra til økt klarhet og opplevelse av sammenheng for barna, vil tiltak som kvalitativt, realistisk og overkommelig, kan forbedre kontakten mellom barna og fedrene rommer en positiv betydning.

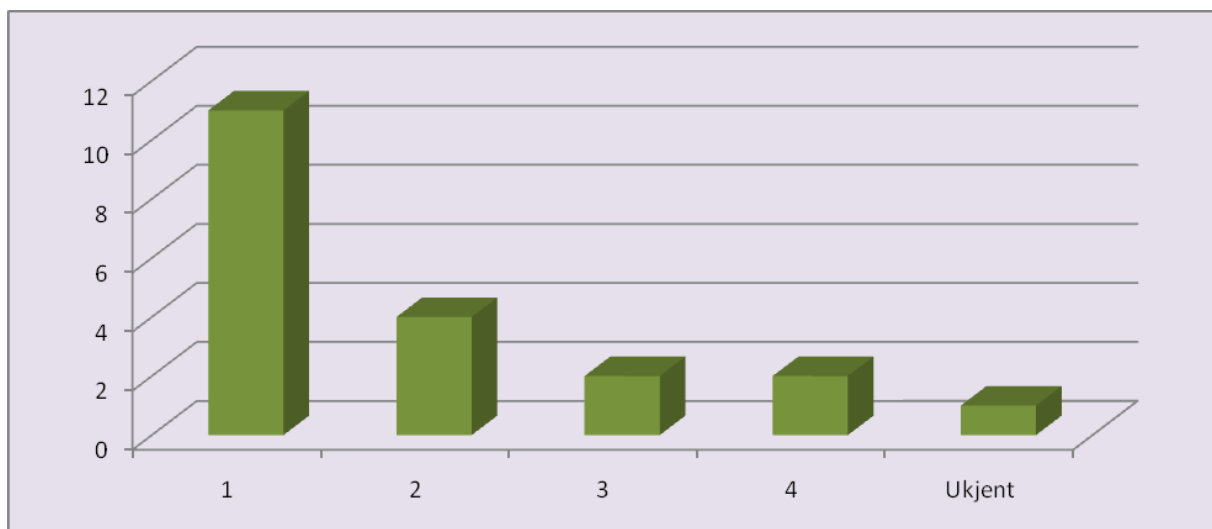
Avstanden mellom egen livsførsel og livssituasjon, og barnas behov for stabilitet og forutsigbarhet er stor. Denne avstanden bidrar trolig til en opplevelse av uoverkommelighet i forhold til å tilnærme seg en tettere relasjon til egne barn. Det kan tenkes at en mer realistisk og overkommelig kontakt med egne barn kan oppleves som mer overkommelig hvis forventninger er mer rettet mot relasjon, og ikke ansvar knyttet til stabilitet og forutsigbarhet. En slik relasjonelle tilnærming i kontakten med egne barn kan bidra i positiv retning, både for fedrene og for barna. Dette er et område som bør utforskes nærmere, både med tanke på å

systematisere den erfaringsbaserte kunnskap som finnes i kontakt og relasjon med egne barn, og trolig også i forhold til systematisk utprøvinger av tiltak.

Sandvig(2008) har gjennom en casestudie behandlet tema rundt rus, kriminalitet og den relasjonelle betydning av ansvar og kontakt med egne barn. Her framstår egne krevende prosesser, utholdenhet og erfaringer av å bli trodd og støtte som sentrale elementer i å gjøre håp og relasjonell tilknytting realiserbar og overkommelig i forhold til å overta omsorgsansvaret for egne barn. Som katalysator og motivasjon for parrallelle prosesser med å endre egen atferd i forhold til rusavhengighet og kriminalitet framstår i dette tilfellet realistisk mulighet til å kunne ta ansvar for egne barn som mor og far som åpenbar og viktig.

### 8 I tilfelle `Ja`. Hvor mange?

1	2	3	4	ukjent
11	4	2	2	1



Et betydelig antall av de som har egne barn, har mer en ett. I hvilke grad dette påvirker den enkelte far er uvisst. Men det er rimelig å tenke seg at kontaktgrad

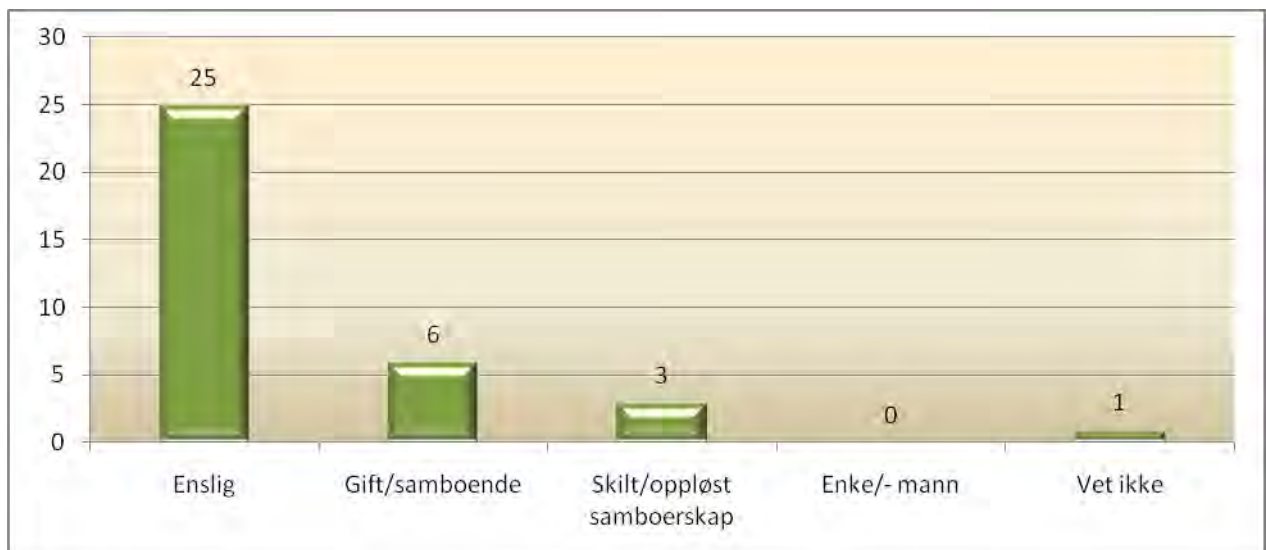
med alle sine barn er et relasjonelt forhold som bør utdypes og avklares med den enkelte.

### 9 Har du omsorgsansvar for egne barn?

Ja	Nei
2 (10%)	18 (90%)

### 10 Sivilstatus

N=35



En gjenganger er en mann som i hovedsak organiserer sitt liv med liten grad av stabilitet i familieliv og medleverskap med andre mennesker. Kun seks av deltakerne i vårt utvalg lever i rammer av ekteskap/samboerskap. Vi har ikke spurt deltakerne om preferanser i forhold samlivsform, men som det framgår av figur 13, er andelen av enslige som i hovedsak har bodd alene siste år beydelig lavere (selv tatt i betraktning de som soner fengselsdom på intervju tidspunktet).

Det kan derfor se ut for at selv om at et mer stabilt og nært samliv med et annet menneske er krevende, er bofellesskap i ulike former med andre mennesker en preferanse for de fleste deltakerne i undersøkelsen.

**11 Har du bodd på barneverninstitusjon/barne- og ungdomspsykiatrisk institusjon/fosterhjem/skolehjem? N=35**

Ja	Nei
11 (31%)	24 (69%)

I underkant av en tredjedel har erfaring fra å bo i institusjon. Dette er et resultat som er dramatisk høyt sammenlignet med andelen i normalpopulasjonen, men som synes noe lav tatt i betraktning undersøkelsens indikatorer med tidlig etablering av alvorlige atferdsvansker, som vist i figur 22 i forhold til første kontakt med politi/konfliktråd, og forekomst av helsemessige kroniske og sammensatte vansker, vist i fig. 41 og 44. Disse resultatene kan indikere et barnevern/psykiske barne- og ungdomshelsevern som i begrenset grad har vært i stand til å møte omfattende og sammensatte atferdsvansker på et institusjonelt nivå. På den andre siden kan resultatene også indikere en betydelig grad av motstand og aktiv unndragelse fra involvering av barnevern og barne- og ungdomspsykiatri fra de gjengangerkriminelle, særlig i ungdomsalderen.

Imidlertid korrelerer resultatene med utfordringer knyttet til å etablere gode, varierte og virksomme nok tiltak med tanke på tidlig intervensjon i forhold til etablering og utvikling av atferdsvansker, Webster-Stratton(2005), Nordahl et. al.(2005).

## 12 Hvis `Ja`, hvor mange?

<b>1</b>	<b>2 eller flere</b>
3 (33%)	8 (67%)

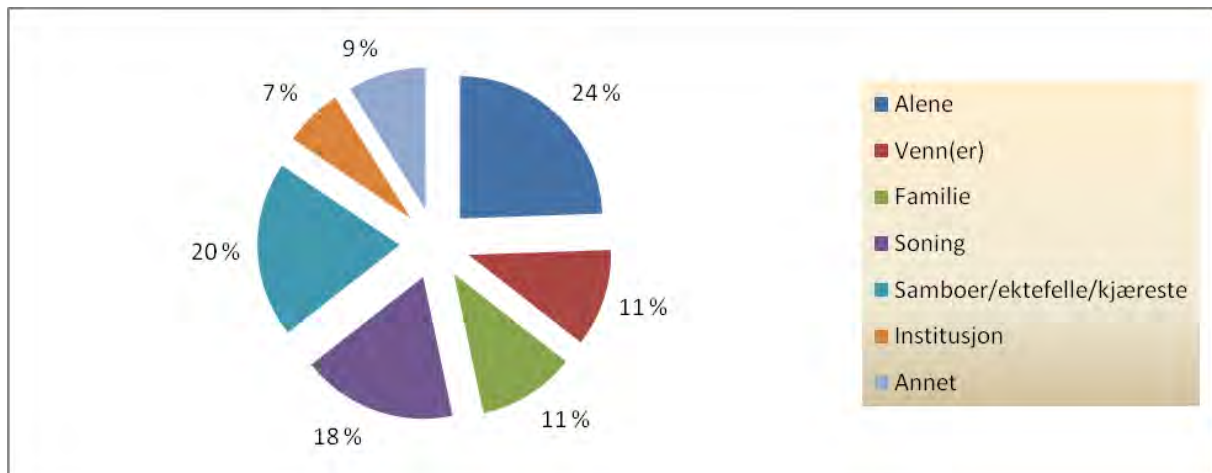
Når en gjenganger først har erfart institusjonsopphold i barnevern/psykiatri/skolehjem eller plassering i fosterhjem, er den overveiende erfaring at det ikke var et stabilt opphold. Åtte av elleve oppgir at de har hatt to eller flere opphold institusjon/omsorgsbasis utenfor hjemmet. Mangel på stabilitet framstår i denne sammenheng som relevant for den innstabilitet deres nåværende livssituasjon framstår som. Og reflekterer betydelige utfordringer med å etablere gode og virksomme nok tilbud for barn og unge med så vidt tidlig etablerte alvorlige atferdsvansker. Unndragelse fra omsorg, og motstand og mistillit mot styring og forandring representerer sentrale utfordringer i arbeidet med tidlig etablert alvorlige atferdsvansker, Clifford og Arnesen(1997), Arnesen og Clifford(1997).

### 13 Hvem har du hovedsakelig bodd sammen med siste året?

Alene Venner Familie Soning Samboer/ektefelle/kjæreste Institusjon Annet

11 5 5 8 9 3 4

N=35(enkelte har svart på flere kategorier)



Andelen som bor alene er forholdsvis lav, og utgjør under en tredjedel av utvalget. Mens over halvparten har hatt en bosituasjon hvor de deler bolig med andre. Tatt i betraktning de relasjonelle krav som er knyttet til å bo sammen med andre, er dette positivt.

Relasjonell tilknytting er åpenbart viktig. Når en gjengangerkriminell bor sammen med andre mennesker er dette venner, familie eller samboer/ektefelle/kjæreste. Av de fire deltakere som har svart annet, kan det tenkes at det skjuler seg boformer med mer løselig relasjonell tilknytting, som vi eksempelvis finner i bofellesskap. Med tanke på utforming av botiltak for brukergruppen gir resultatene dekning for å vektlegge relasjonell trygg tilknytting.

### 3) BEGRIPELIGHET

Forhold som bidrar til begripelighet i eget liv vil kunne representere viktige faktorer i opplevelse av sammenheng. Begripelighet i denne sammenheng omfatter også forståelsen av den betydning tidlig tilknytting har i menneskers liv. Tilknyttingsteori, Antonvosky(2000), Bowlby(1969), vektlegger betydningen av den sårbarhet og avhengighet vi har de første leveår til våre første og primære sosiale relasjoner. Det sosiale samspillet, og kvaliteten av den beskrives som avgjørende for etablering av grunnleggende sosial, nevrologisk utvikling, så vel som mental stabilitet og trygghet. Foreldres og andre omsorgspersoners samhandlingsferdigheter med det skjøre barnet beskrives av Hosking and Walsh(2005) på engelsk som *attunement*. Dysfunksjonell samspill og tilknytting beskrives å kunne predikere alvorlige atferdsvansker som eksempelvis vold, aggresjon, forståelsesvansker, stimulivansker og lignende, Hosking and Walsh(op.cit.), Webster-Stratton(2005).

Tanken med og utforske begripelighetsfaktorer i denne karteleggingsundersøkelse er å kunne identifisere de forhold som framstår som forståelig og avklart, og de forhold som er mer uavklarte og konflikthfulle i gjengangerne. Ved å kunne forsterke de begripelige forhold og redusere de uavklarte og ofte stressutløsende faktorer, vil mulighet for endring og heling kunne optimaliseres.

Forhold knyttet til egen familie, skole og kriminalitet inngår som spørsmål i denne delen av kartleggingsundersøkelsen.

## 14 Hvor godt kommer du overens med familien din?

**Far/farsfigur.**

N=28

Ikke i det hele tatt

Litt

Godt

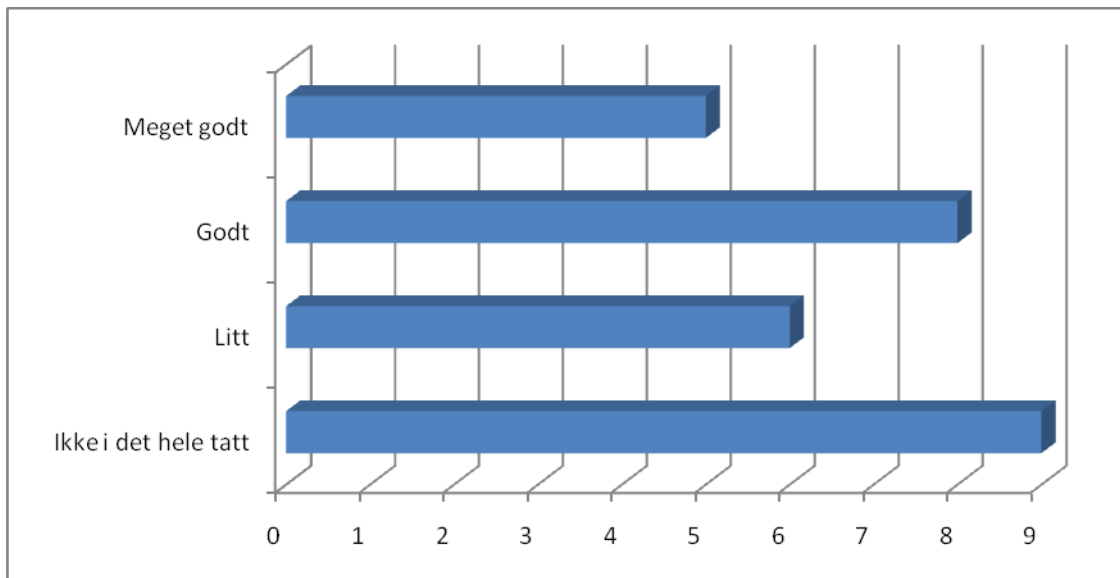
Meget godt

9

6

8

5



**Mor/morsfigur.**

N=32

Ikke i det hele tatt

Litt

Godt

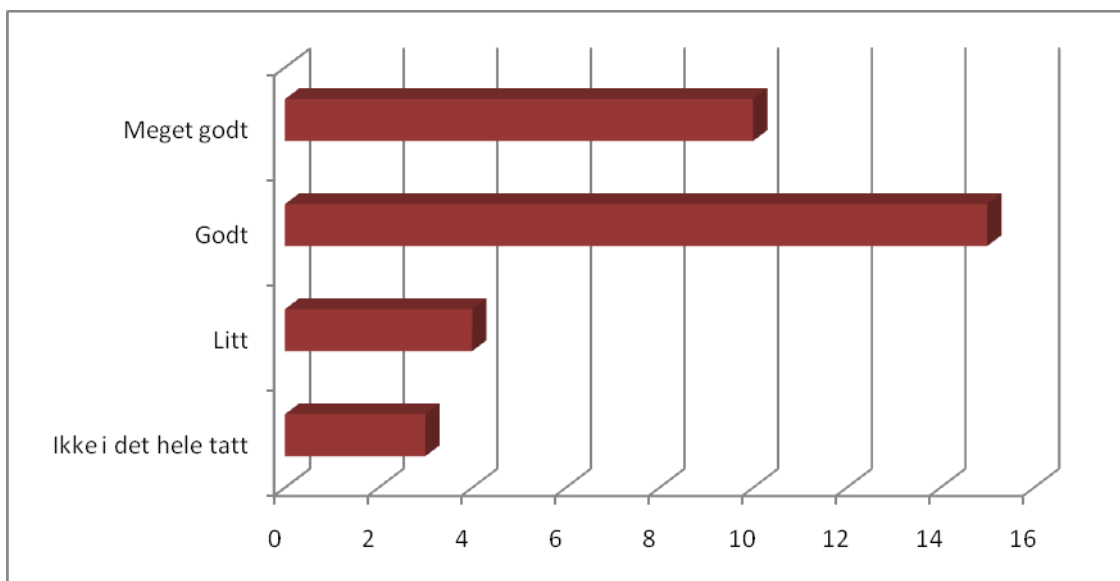
Meget godt

3

4

15

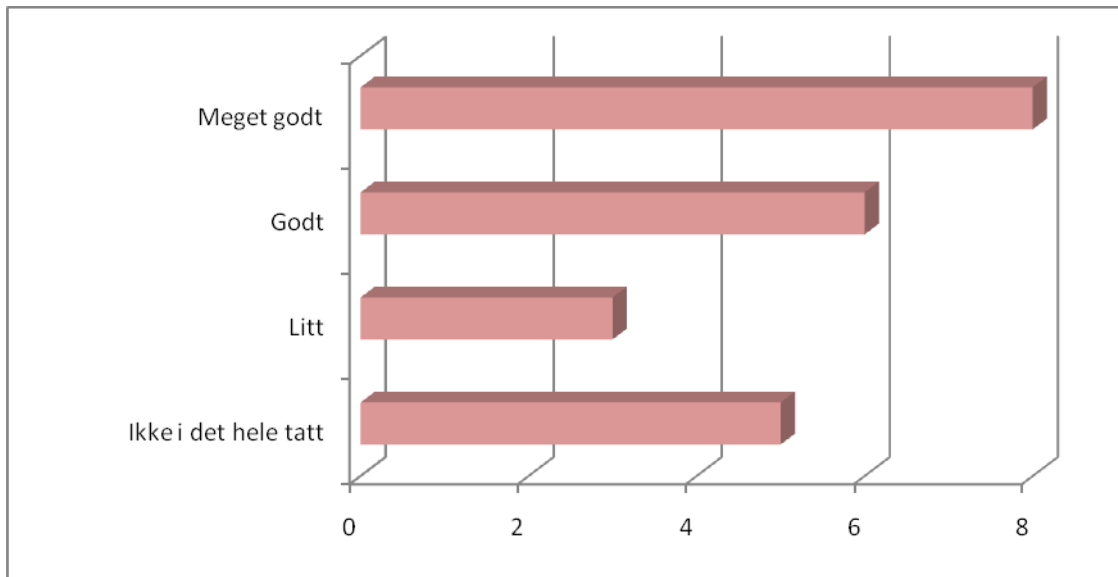
10



**Søster/søstre.**

N=22

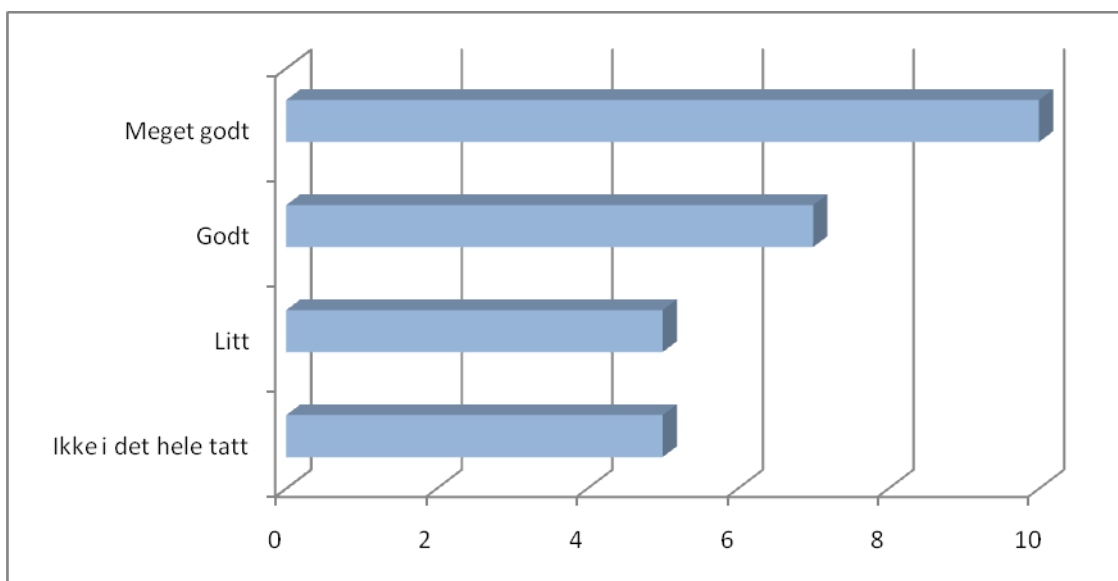
Ikke i det hele tatt	Litt	Godt	Meget godt
5	3	6	8



**Bror/brødre.**

N=27

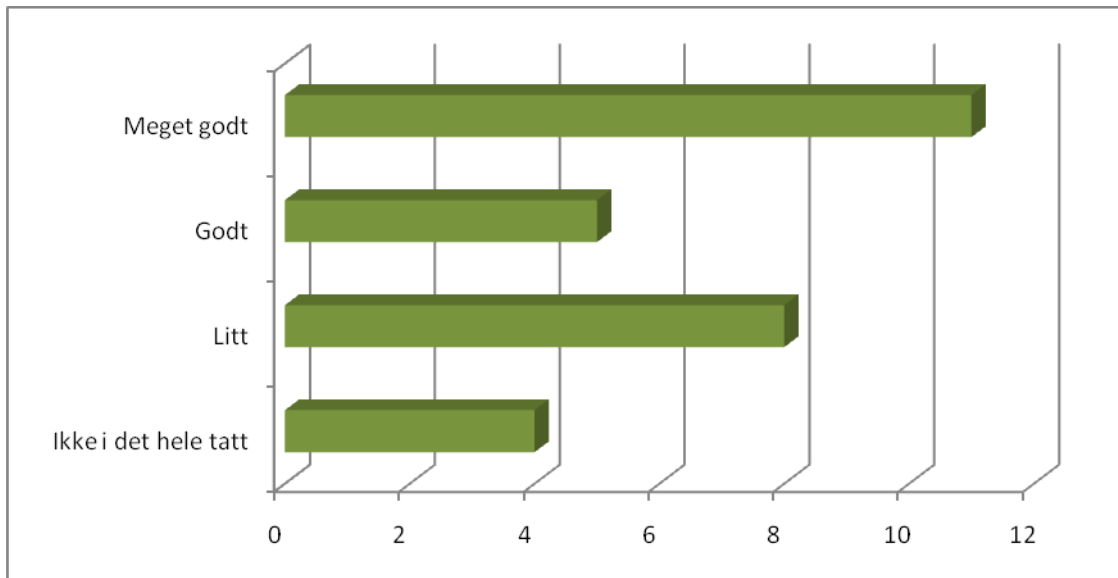
Ikke i det hele tatt	Litt	Godt	Meget godt
5	5	7	10



**Besteforeldre.**

N=28

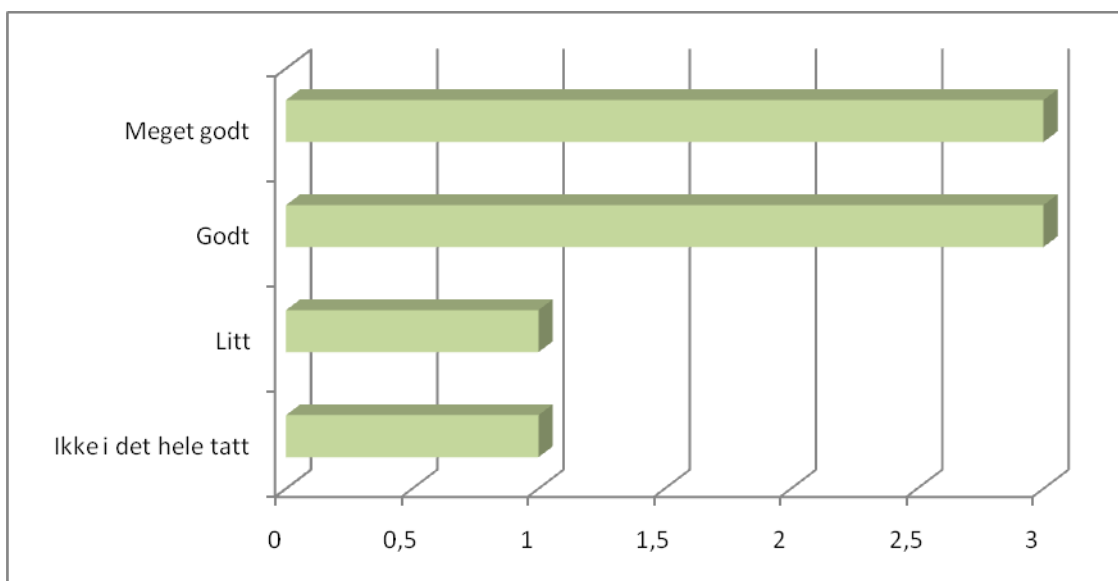
Ikke i det hele tatt	Litt	Godt	Meget godt
4	8	5	11



**Andre slektninger.**

N=8

Ikke i det hele tatt	Litt	Godt	Meget godt
1	1	3	3



Den relasjonelle tilknytning til egen familie er grunnleggende for alle mennesker. Med tanke på friskhetsfremmende faktorer som begripelighet, håndterbarhet og meningsfullhet, var nyanseringen av den relasjonelle kvalitet med de ulike familiemedlemmer deltakerne vesentlig i denne kartleggingen. Et trekk ved svarene er at dess fjernere den familiære tilknytting er, dess færre har svart. Kun åtte av 35 har svart på kategorien andre slektinger, mens i forhold til de andre familiemedlemmer er det laveste antall 22, søstre, og den høyeste 32, mødre.

Resultatene representerer score av betydelig kvalitativ relasjonell variasjon mellom de ulike familiemedlemmer. I forholdet mellom mødre og fedre, er forholdet til far langt mer anstrengt og krevende enn forholdet til mor er det. Forholdet til far beskrives som dårlig for ca. en tredjedel av respondentene, til å komme litt godt overens for seks av respondentene, og godt/meget godt halvparten. Forholdet til mor beskrives gjennomgående langt mer positivt. Nær 80% svarer at forholdet er godt/meget godt, mens noe i overkant av 20% beskriver forholdet til mor som litt/svært krevende. Andelen av besvarelser i forhold til mor er også noe høyere enn til far.

At andelen som beskriver sine relasjoner til fedrene som krevende kan forstås som rimelig. I fig. 15 er andelen av personer i nærmeste familie med problemer knyttet til rusavhengighet, helsevansker og ulike alvorlige atferdsvansker høy. At fedre representerer en betydelig andel av denne gruppen kan forstås å korrelere med den høye andelen av vanskelig relasjon til nettopp disse. På den andre siden rapporteres det fra erfaringsbasert kunnskap i fagnettverket, at fedres tilbøyelighet til å avvise sine gjengangerkriminelle sønner er langt vanligere enn for mødrene. Mødrenes tålmodighet og tilgivelsen med sønnes atferd og en sannsynligvis lavere representasjon av egne alvorlige

atferdsvansker, er forhold som i betydelige grad kan forklare den åpenbare mer positive opplevelse av relasjonene til sine mødre.

Når det gjelder beskrivelsene av relasjoner til søsken, hadde vi en forventning om kjønnsrelaterte forskjeller. Imidlertid er scorene for søskenrelasjoner svært like. For både brødre og søstre er relasjonene gjennomgående positivt beskrevet. Dette er et positivt resultat, og indikerer en betydelig grad av samhold og fellesskap knyttet til oppvekst- og barndomsopplevelser. Det siste bør forstås som sentralt i sammenheng med å forstå sitt eget liv og ståsted som begripelig. Fravær av oppdrageroppgaver er nok også et positivt element i forhold til opprettholdelse av positive søskenrelasjoner.

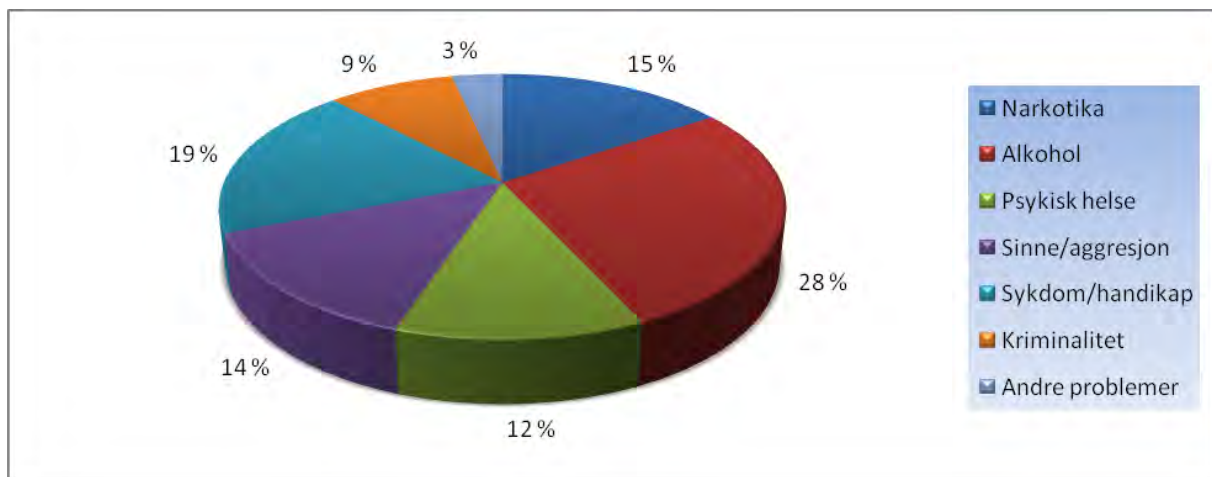
Når det gjelder besteforeldre representerer disse en viktig tilknytting for deltakerne i undersøkelsen. Andelen som scorer sine relasjoner til besteforeldrene er høye, og den relasjonelle preferanse høy. Kun fire av 28 respondenter har scoret ut at de ikke har en relasjon til besteforeldrene. Andelen som scorer relasjonene de har til slektninger for øvrig er svært lav. Det er åpenbart at den nære familien representerer den relasjonelle beholdning i familiær sammenheng, og at storfamilien har mindre relevans. Kun åtte av deltakerne scoret relasjoner til slektninger utenom den nære familie, men når de først har scoret disse relasjonene har de i hovedsak en positiv relevans.

## 15 Har noen i din nærmeste familie problemer med:

N=35

Nark. Alkohol Psyk. H. Sinne/aggr. Sykd./handk. Kriminalitet Andre prbl.

9 16 7 8 11 5 2

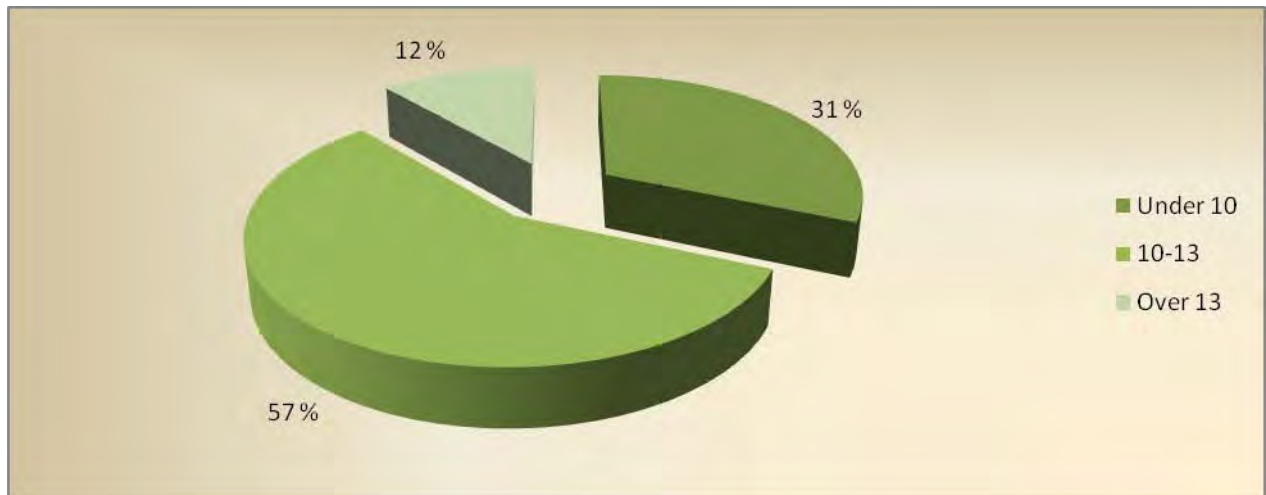


Omfanget av alvorlig rus-, helse- og atferdsproblemer er høyt hos deltakerne i undersøkelsen. Det er rimelig å legge til grunn at dette påvirker stressnivå, endringsmuligheter, og representerer risikofaktorer i forhold til utvikling av egne problemer hos de gjengangerkriminelle. Vi har ikke data om når problemene oppstår hos de nære familiemedlemmene, forekomst og varighet. Imidlertid predikerer nære familiemedlemmers alvorlig helse-, rus- og atferdsvansker høy risiko for utvikling av atferdsvansker hos barn, Nordahl et. al.(2005), og resultatene fra undersøkelsen underbygger dette.

## 16 Hvor mange skoletrinn/skoleår har du bestått?

N=35

Under 10	10-13	Over 13
11	20	4



Når det gjelder utdanningsbakgrunnen til deltakerne har drøyt to tredjedeler fullført utdanning etter grunnskolen, og 12% mer enn fullført videregående skole. Det er oppløftende resultat, og som det bør være grunnlag for å bygge videre på. At nær en tredjedel svarer at de ikke har fullført grunnskolen, er et bekymringsfullt høyt tall.

Etter min vurdering gir disse resultatene et godt grunnlag for å nyansere og presisere tiltakstilnærmingen i forhold til utdanning og kvalifisering. Den høye andelen av gjengangere som har fullført grunnskolen og har påbegynt eller fullført videregående skole, er positivt. Som det framgår av figur 19, er det en høy andel av deltakerne som oppgir at karakterene det siste avsluttede skoleåret var middels eller høy. I tillegg oppgir så mange som tretti av trettifem respondenter at de har positive mestringsopplevelser i ett eller flere fag. Disse tilbakemeldingene reflekteres i begrenset grad i tiltaksmangfoldet rundt gjengangerkriminelle og andre med alvorlige atferdsvansker. Med tanke på

betydningen av opplevelse av sammenheng for helbred og god helse vil kunnskap og utdanning ha et åpenbart og stort potensial for den enkelte gjengangerkriminelle. Et potensial som bør utforskes og utprøves mer i sammenheng med soning, overgang til frihet og med tanke på et mer nyansert alternativt tilrettelagt kvalifiserings- og utdanningstilbud.

### **17 Har du noen gang blitt utvist av skolen pga. dårlig oppførsel?**

N=35

<b>Ja</b>	<b>Nei</b>
22 (63%)	13 (37%)

Tilpasning og fungering i rammene av ordinær skole framstår som krevende for deltakerne i kartleggingen. Andelen som angir at de har blitt utvist av skole er hele 22. Med tanke på at skolemestring er et vesentlig grunnlag for å kunne lykkes med fullført skolegang og yrkeskvalifisering, gir den relativt svake tilpasningsevne til å mestre skolerammene et dårlig utgangspunkt.

Med tanke på tiltaksutvikling innen utdanning, kunnskaps- og kompetansebygging og yrkesmessig kvalifisering, gir disse resultatene klare indikasjoner på at tiltakene bør skreddersys og tilstrebes å ha en alternativ innretting rent ramme- og strukturmessig. Læringstilnærming og læringsmotivasjon henger nøye sammen. Med tanke på at en svært høy andel har preferanser til ett eller flere fag(se fig.19) og at en svært høy andel av respondentene har erfaring med skulk og lengre avbrudd fra skolegangen(se fig.18) bør læringstilnærmingen i anlegges mot mestringspreferanser, og prøves

ut mot alternativer strukturer og rammer som bidrar til nødvendig stabilitet, mestringsopplevelser og læringsmotivasjon.

**18 Har du noen gang avbrutt skolegangen over en periode på mer enn 30 dager?** N==35

<b>Ja</b>	<b>Nei</b>
19 (54%)	16 (46%)

I overkant av halparten av respondentene har avbrutt skolegang på mer enn 30 dager. Dette er en høy andel, og indikerer en betydelig grad av turbulens i oppveksten og i forhold til læring og skoletilhørighet. Stabilitet og sammenheng er grunnleggende viktig for en god læringsprosess. Dette gjelder både for den akademiske og sosiale læringen. En vesentlig side av skole og skoletilhørighet er at den bidrar til stabilitet for elevene, Arnesen og Clifford(1997). Dette er en vesentlig beskyttende faktor for barn med atferdsvansker. Lengre avbrudd fra skolegang representerer dermed en risiko for eskalering av atferdsvansker.

Ut fra resultatene som framgår i fig. 19, er karakterene siste skoleår mer positiv enn hva erfaringsbasert kunnskap skulle tilsi. I undersøkelsen beskrives karakterene for 22 av deltakerne som middels eller meget gode, mens 13 beskriver karakterne som dårlige. Det er rimelig å legge til grunn en betydelig grad av resiliens hos flere av deltakerne som en forklaring på at skoleprestasjonene beskrives så vidt positive.

## 19 Hvordan var karakterene dine ditt siste skoleår?'

N=35

Dårlige

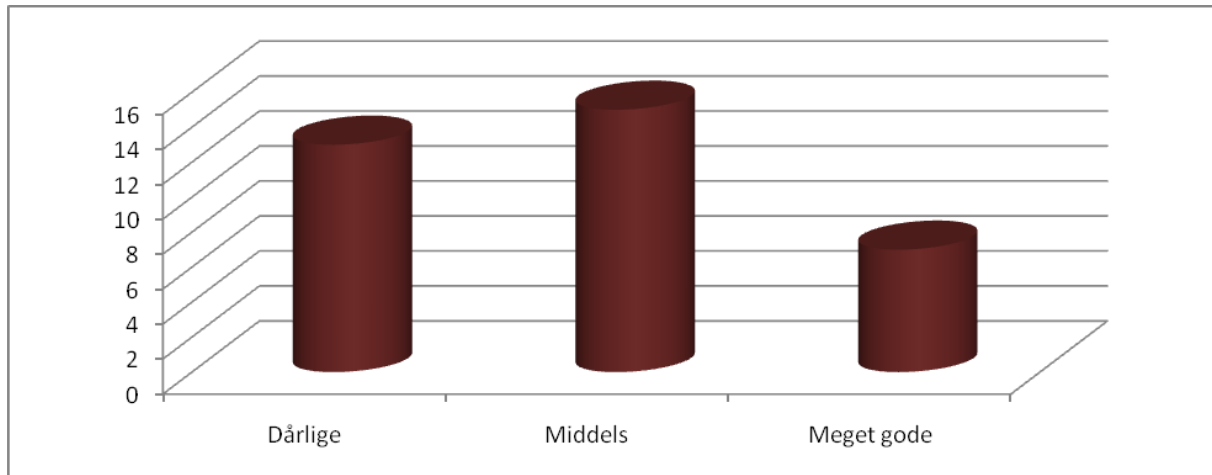
Middels

Meget gode

13

15

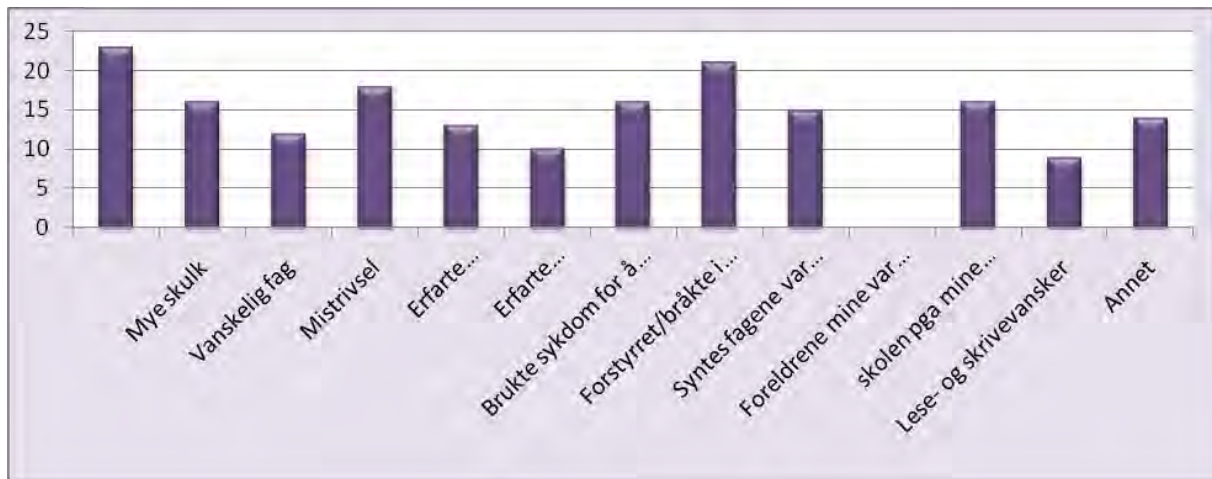
7



## 20 Hvilke av følgende skolevansker passer for deg?(Respondentene har svart på flere kategorier)

N=35

Lei av skolen	23
Mye skulk	16
Vanskelige fag	12
Mistrivsel	18
Erfart utestenging/mobbing fra medelever	13
Erfart utestenging/mobbing fra lærere	10
Brukte sykdom for å slippe skolen	16
Forstyrret/bråket i klassen	21
Syntes fagene var vanskelig	15
Foreldrene mine var ofte i kontakt med skolen pga av mine vansker	16
Lese og skrivevansker	9
Annet	14



Forekomsten av alvorlige atferdsvansker i skolen er høy. Undersøkelser gjort av forekomst i nasjonale undersøkelser varierer noe i forhold til barn i grunnskolealder, med imidlertid er variasjonen i området 1,5 – 3%. Andelen av alvorlige atferdsvansker hos gutter angis imidlertid til å være betydelig høyere hos gutter enn hos jenter, Nordahl et. al.(2005). Andelen blant de gjengangerkriminelle i denne undersøkelsen utgjør rundt halvparten. Dette framgår i forhold til de score som gis på de alvorligste skolevansker som er angitt i spørsmålet.

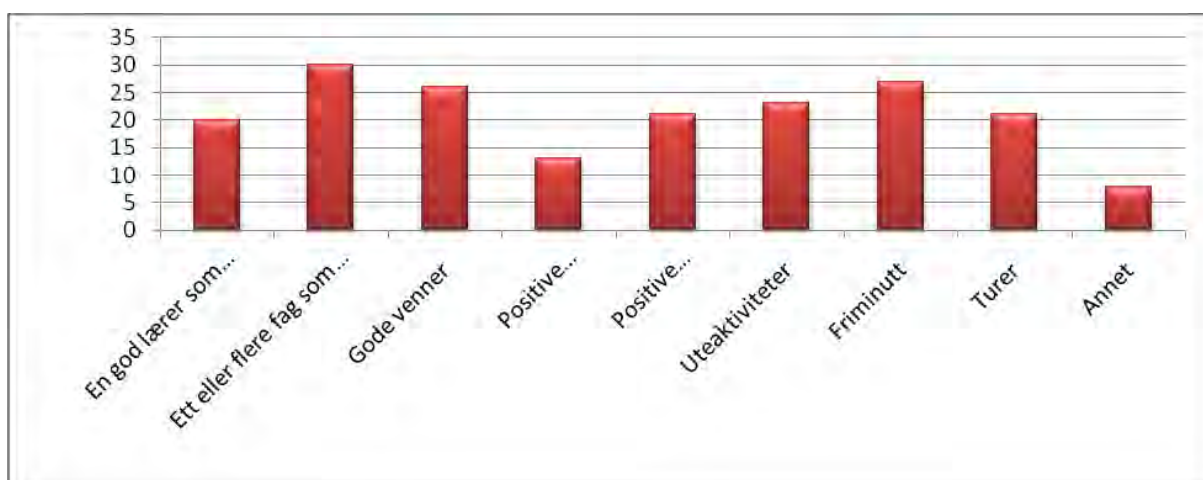
Nær 30 % scorer at de har erfart mobbing/utestegning fra lærere, mens tilsvarende score for medelever er i overkant av en tredjedel. Dette utgjør en forekomst som er dobbel så høy som den forekomst som er oppgitt i nasjonal norsk undersøkelse, Olweus(1992). Der angis at 15% av elevene opplever mobbing av og til, mens 3% av eleven opplever mobbing flere ganger ukentlig. Med tanke på betydningen av å kunne forstå sosiale sammenhenger og negative effekter av utestegninger fra det sosiale fellesskapet, representerer disse resultatene en viktig forståelse av sårbarhet og vansker knyttet til sosial fungering, trygghet i forhold til tilhørighet og sosiale relasjoner. Effekten av sosial eksklusjon og mobbing hos barn kan gi betydelige sosiale og emosjonelle vansker i tillegg til den smerten som er forbundet med erfart mobbing, Arnesen, Ollestad og Tveit(2005).

Variasjonene i forekomst av skolevansker viser at skoletrøtthet, mistriivsel og læringsforstyrrende atferd scorer høyest, mens lese- og skrivevansker scores lavest. De angitte skoleerfaringene tilsier en kombinasjon av flere omfattende og alvorlige vansker, og at negativ lærings- og skolemotivasjon er den retrospektive opplevelse som er mest gyldig for respondentene.

## 21 Positive erfaringer med skolegangen.

N=35(respondentene har svart på flere kategorier)

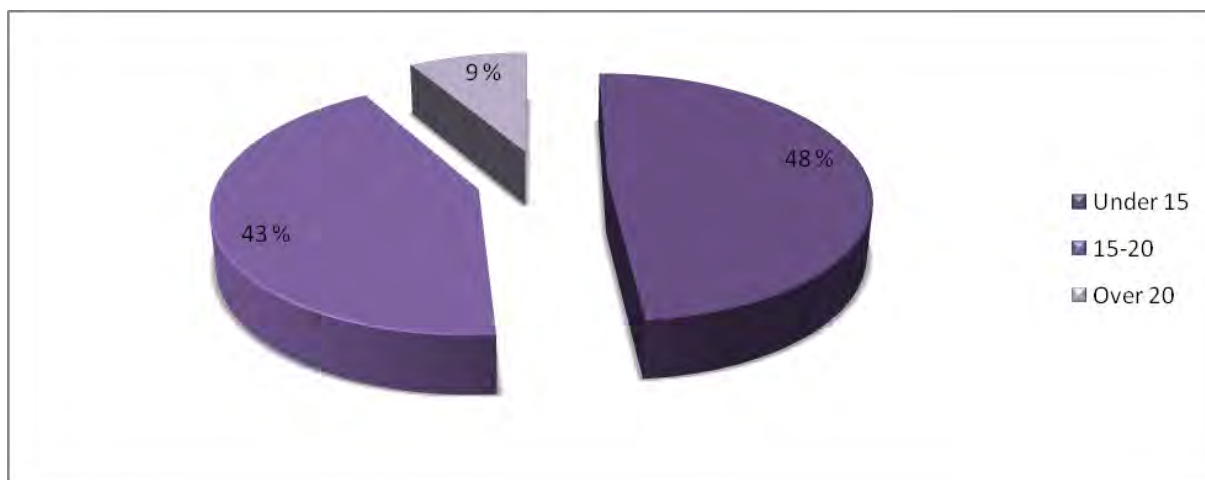
En god lærer som forstod og hjalp meg	20
Ett eller flere fag som jeg mestret godt	30
Gode venner	26
Positive tilbakemeldinger fra medelever	13
Positive tilbakemeldinger fra lærer	21
Ute aktiviteter	23
Friminutt	27
Turer	21
Annet	8



Med tanke på faktorer som bidrar til begripelighet i skoletilværelsen, er disse resultatene positive og interessante. I tillegg til mestringsopplevelser i ett eller flere fag har relasjonelle forhold og frie aktiviteter den høyeste positive betydning. Positive tilbakemeldinger fra medelever angis å bety mindre enn tilsvarende tilbakemeldinger fra en lærer. Frie, selvstyrte og mer eller mindre kravfrie aktiviteter som turer, friminutt og uteaktiviteter scores høyt. Preferanser til disse aktiviteter representerer nok en viktig frihet til utfoldelse og fysisk aktivitet som ordinære undervisningssituasjoner i begrenset grad åpner for.

## 22 Hvor gammel var du første gang du var i kontakt med politi/konfliktråd?

N=35	Under 15	15-20	Over 20
	17	15	3



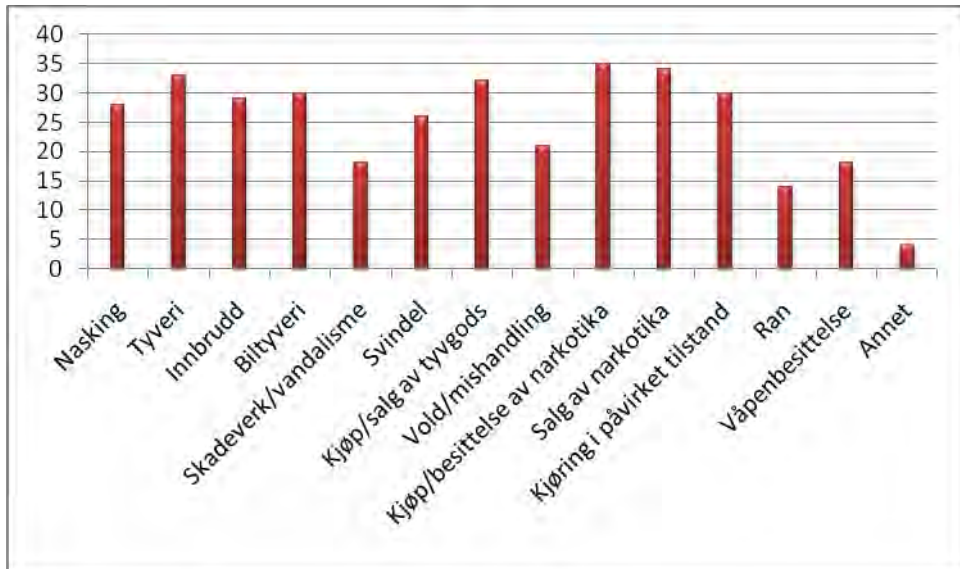
Tidlig forekomst av alvorlige atferdvansker bidrar til å forsterke og sementere atferden. En indikasjon er først kontakt med politi/konfliktråd i forhold til kriminelle atferd. Nær halvparten av deltakerne i undersøkelsen hadde sin første kontakt før fylte 15 år, mens 43% i alderen 15-20 år. Kun 3 deltakere hadde sin første kontakt med politi/konfliktråd etter fylte 20 år. Med tanke på terskel for

gjentakelser og mulighet for å bli oppdaget og konfrontert for sin kriminelle aktivitet, er tidlig debut åpenbart en vesentlig faktor. Samtidig er tidlig lært og etablert atferd over tid svært tidkrevende og vanskelig å endre. De metodiske tilnærminger og tiltak som er evaluert av Elvegård(2010), viser at stabilitet, klare og forutsigbare strukturer, kontinuitet i relasjoner, og høy grad av tilgjengelighet over tid er nødvendige faktorer knyttet til endring av kriminell aktivitet. Svært mange lignende tilnærminger beskrives av Sandvig(200?) i fra relasjonsarbeidet med rusavhengig under behandling i Tyrilistiftelsen.

### **23 Hvilke av følgende kriminelle aktiviteter har du bedrevet?**

N=35

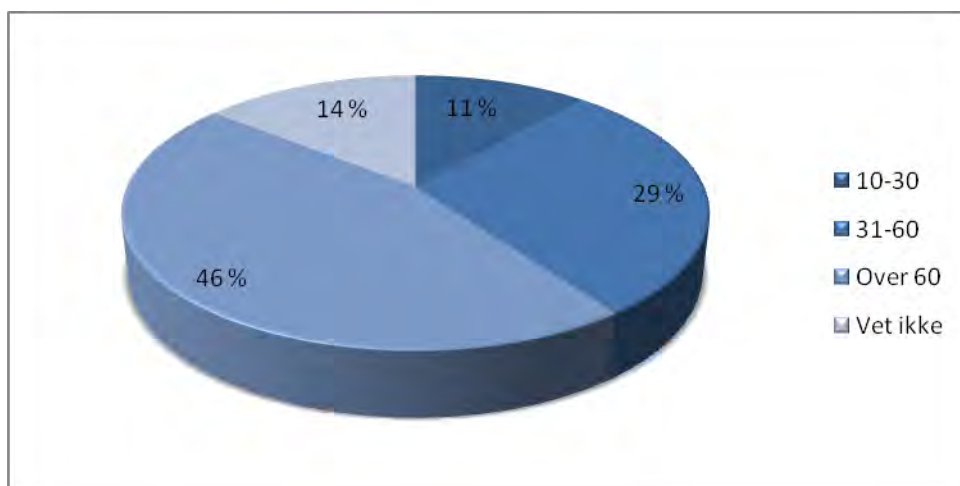
Nasking	28
Tyveri	33
Innbrudd	29
Biltyveri	30
Skadeverk/vandalisme	18
Svindel	26
Kjøp/salg av tyvgods	32
Vold/mishandling	21
Kjøp/besittelse av narkotika	35
Salg av narkotika	34
Kjøring i påvirket tilstand	30
Ran	14
Våpenbesittelse	18
Annet	4



Variasjonen i kriminell aktivitet er stor. Forekomsten er høyest i forhold til narkotikakriminalitet, mens skadeverk, vold og ran har de laveste forekomster. At narkotikarelatert kriminalitet scorer høyest samsvarer tydelig med fig. 47, hvor 77% oppgir at de har vært til behandling for rusavhengighet. Når en imidlertid ser på sammenhengen mellom kriminelle aktivitet og hvilke kriminell aktivitet deltakerne oppgir å blitt fengslet for, er bildet at vinningskriminalitet rangeres høyest og med en betydelig lavere forekomst for narkotikarelatert kriminalitet(fig. 30). Vold oppgis som fengslingsgrunnlag for kun 2 av deltakerne i undersøkelsen.

## 24 Hvor mange ganger har du blitt anholdt eller arrestert av politiet?

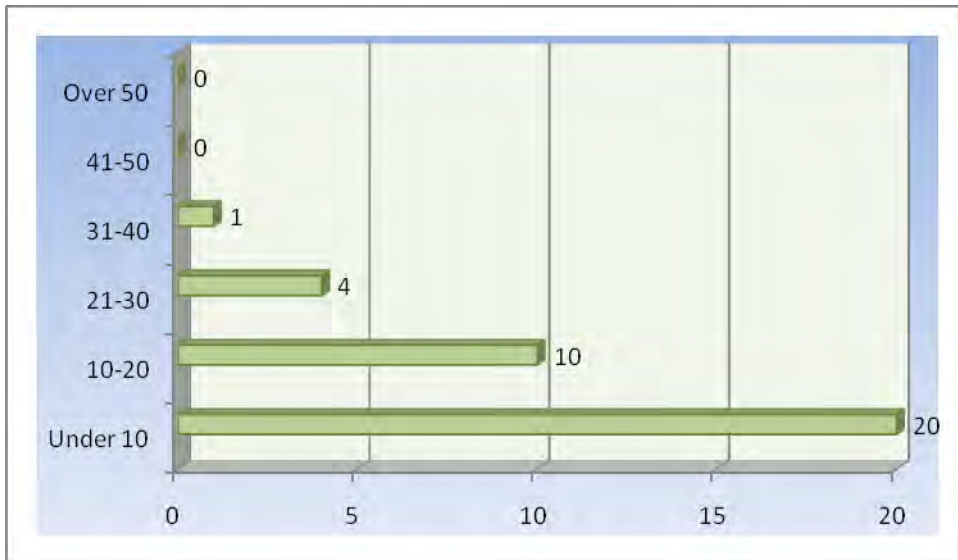
N=35	10-30	31-60	Over 60	Vet ikke
	4	10	16	5



Figurene 24 og 25 må ses i sammenheng. Forekomst av anholdelse og arrestasjon og domfellelse viser en betydelig diskrepans. Dette skyldes hovedsakelig at domfellelse for denne gruppen vanligvis omfatter mange kriminelle forhold, og at anholdelse og arrestasjon ikke nødvendigvis fører til påvisning av at noe kriminelt har funnet sted. Antall arrestasjoner og konfrontasjoner med politi vil representere en stressfaktor i gjengangeres liv. Uforutsigbarhet og innstabilitet er knyttet til forekomsten av arrestasjoner. Usikkerhet og venting vil åpenbart være dominant rundt arrestasjon og eventuelt påtaleprosesser, mens domfellelse i større grad vil kunne representere klarhet og begripelighet.

## 25 Hvor mange ganger er du dømt?

N=35	Under 10	10-20	21-30	31-40	41-50	Over 50
	20	10	4	1	0	0



I all hovedsak er en gjenganger i denne undersøkelsen domfelt under tyve ganger, mens 34% er ved intervjuing i en soningssituasjon (fig. 26).

Erfaringsbasert kunnskap fra fagnettverket undersøker at domfellelse og soning for en god del av gjengangerne beskrives som en stabiliserende befrielse fra en hard, kaotisk og stressfull tilværelse. Samtidig beskrives også soning over tid som belastende. Det å finne en balanse i denne dikomatien mellom frihet og soning framstår som en utfordring. Overgangen fra soning til frihet beskrives oftest som den mest kritiske og sårbare.

**26 Soner du for tiden en dom?**

N=35

<b>Ja</b>	<b>Nei</b>
12 (34%)	23 (66%)

Andelen av deltakere i undersøkelsen som sonet fengselsdom ved intervju tidspunktet utgjør 34%. Dette er et antall som tilsvarer det antall som normalt soner fengselsstraff til en hver tid av gjengangerkriminelle i Trondheim. I analysen av datamaterialet er det tatt hensyn til at ca. en tredjedel av informantene soner dom ved Trondheim kretsfengsel.

**27 Har du for tiden betinget dom eller er ute på prøve?**

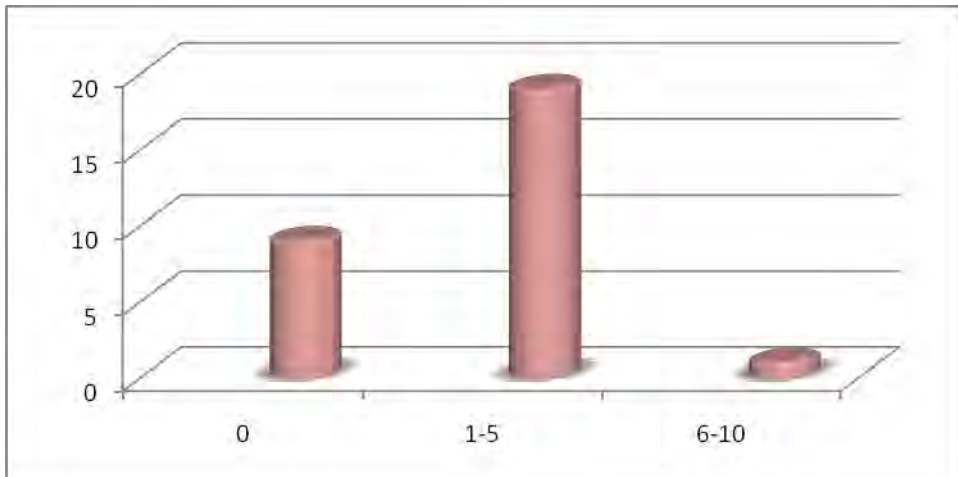
N=35

<b>Ja</b>	<b>Nei</b>
12 (34%)	23 (66%)

Et tilsvarende antall av informantene som soner, har ved intervju tidspunktet en betinget dom eller er løslatt med prøvevilkår. Det vil si at vel to tredjedeler av informantene oppgir at de enten soner i fengsel, en betinget dom eller er løslatt på prøve.

## 28 Hvor mange ganger har du brutt vilkårene for en dom/prøveløslatelse?

N=29	0	1-5	6-10
	9	19	1

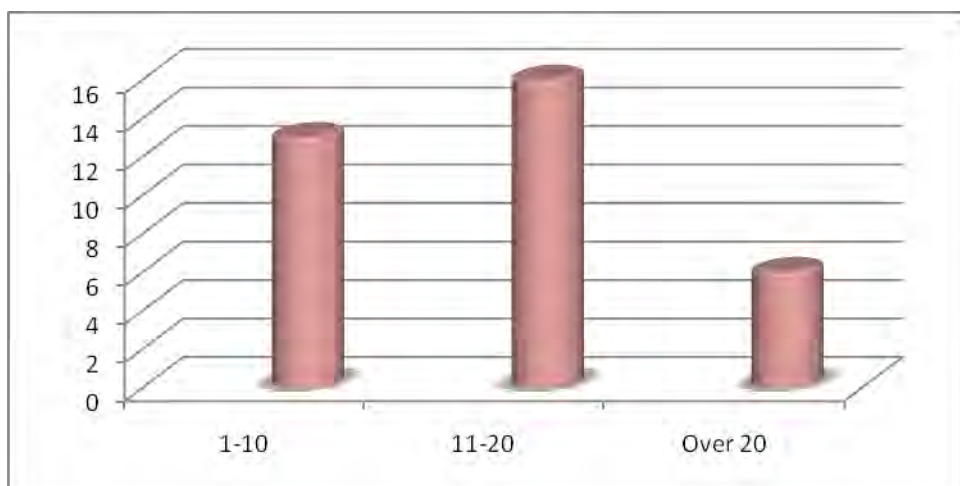


Vilkår ved dom og/eller prøvløslatelse har til hensikt å virke preventivt og hjelpsomt for den domfelte. Undersøkelsen viser at majoriteten av gjengangerkriminelle i Trondheim har brutt vilkårene fra en opp til ti ganger. Andelen som aldri har brutt vilkårene er relativt høy. Ni av informantene oppgir at de ikke har brutt vilkårene. Imidlertid er det etter mitt skjønn grunnlag for å se mer grundig på grunnlaget for, innhold og oppfølging av vilkår knyttet til domfellelse og prøveløslatelse.

Gjennom det tverrfaglige samarbeidet i fagnettverket for gjengangerkriminelle er dette tema belyst grundig. Det framstilles her som sentralt at samarbeidet mellom hjelpere, kriminalomsorg, politi, påtalemyndighet, domstol og gjengangere har et utilstrekkelig utnyttet potensial til å kunne forbedre realisme og virkning av bruken av vilkår i forbindelse med domfellelse og prøveløslatelse.

## 29 Hvor lenge er det lengste(i måneder) du har vært i fengsel?

N=35	1-10	11-20	over 20
	13	16	6



En gjenganger soner forholdsvis korte dommer med fengselsopphold.

Majoriteten har sonet sin lengste dom under 20 måneder, og kun seks av

informantene oppgir at deres lengste fengselsdom har vært over 20 måneder.

Sammenhengen med de kriminelle forhold de er dømt til fengselsopphold og

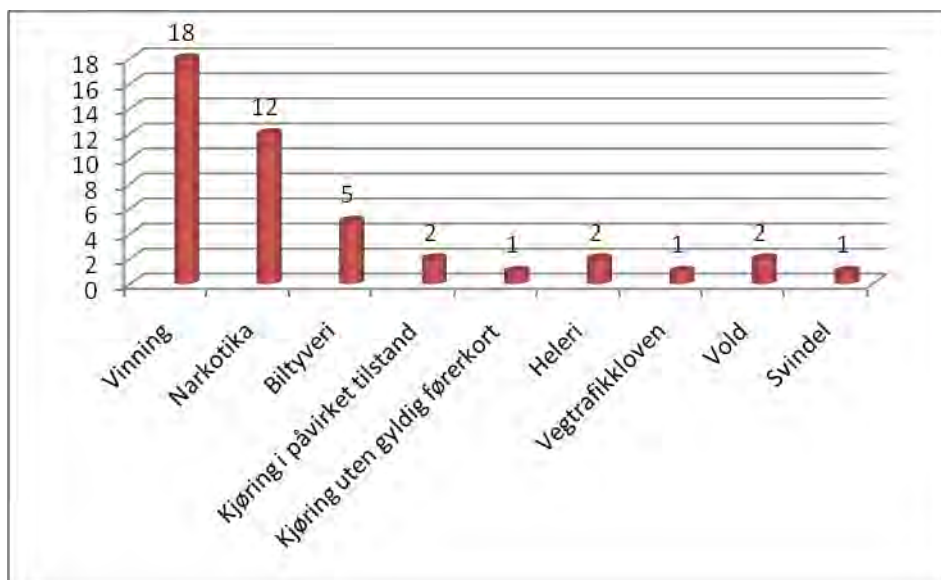
varighet av fengsling er høy. Den vanligste kriminelle aktivitet som har ført til

fengsling er vinningskriminalitet(se fig. 30).

### 30 Beskriv de vanligste forhold du er dømt til i fengsel.

N=35

Vinning	18
Narkotika	12
Biltyveri	5
Kjøring i påvirket tilstand	2
Kjøring uten gyldig førerkort	1
Heleri	2
Vegtrafikkloven	1
Vold	2
Svindel	1



Forholdet mellom den kriminelle aktivitet informantene oppgir at de har bedrevet (fig. 23) og den kriminelle aktivitet som de angir har ført til fengsling viser interessante og tydlige disskipanser. Av disse resultatene går det fram at vinningsforbrytelser scores flere ganger enn narkotikakriminalitet, mens en høyere andel scorer denne kriminelle aktiviteten enn vinning. Med forbehold om presisjonssvakheter i korrelasjonen mellom disse spørsmålene, gir resultatene en viss indikasjon på at narkotikaforbrytelser i mindre grad utgjør fengslingsgrunlaget enn vinningsforbrytelser. Denne tendensen er ennå sterkere

i forhold til voldskriminalitet. Mens 21 av informantene scorer at de har bedrevet voldskriminalitet og 14 at de har bedrevet ranskriminalitet(fig. 23) er det kun 2 informanter som oppgir at vold utgjør grunnlaget for fengsling. I forhold til den diskrepans som resultatene viser knytte til svindel, er indikasjonene klare på at svindel utgjør svært liten grad av fare for at fengsling blir konsekvensen. Her oppgir 26 av informantene(fig. 23) at de har bedrevet svindel, mens bare 1 av informanten oppgir at svindel har utgjort grunnlag for fengsling.

**31 Venter du på tiltale/rettsak eller dom?** N=34

Ja	Nei
12 (66%)	23 (34%)

**32 Venter du på soning?** N=35

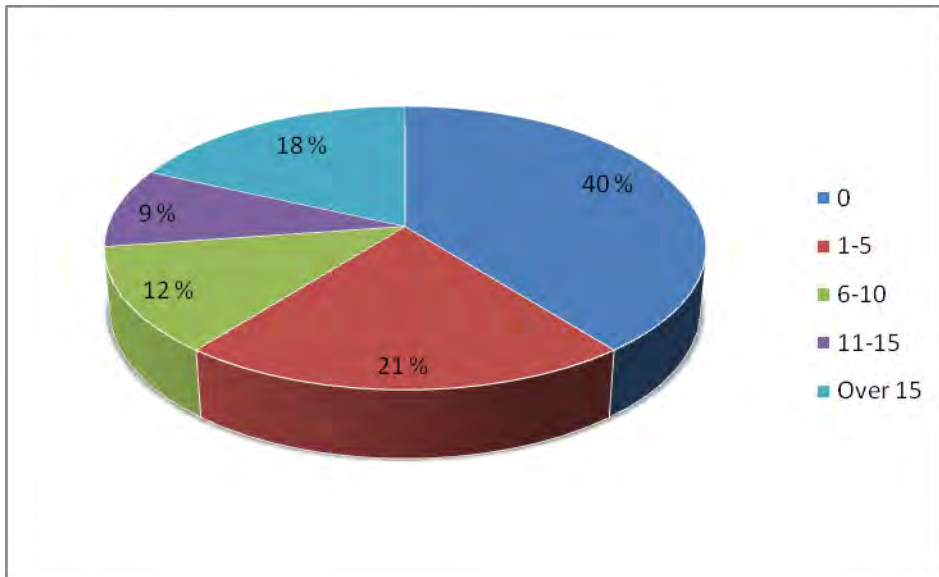
Ja	Nei
15 (43%)	20 (57%)

Uklarhet og venting bidrar til å vanskeliggjøre endring på den ene siden, og øke stress og uforutsigbarhet på den andre siden. For de gjengangerkriminelle representerer uavklarte straffbareforhold i køen for domsstolsbehandling hverdagen for 66%(fig. 31) av deltakerne i denne undersøkelsen, mens 43% angir at de er i soningskø. Det er for en gjengangerkriminell sånn sett mer vanlig å være i en tilstand av uavklarte forhold knyttet til kriminalitet enn det er å være i en tilstand hvor konsekvensene av den kriminelle atferden er avklart og tilbaketilført. Dette er åpenbart forhold som vil kunne virke demotiverende i

forhold til omfattende endringsoppgaver, og representerer en vanskeliggjøring av positiv atferdsendring.

### 33 Hvor mange ganger har du i løpet av de siste 30 dagene hvert innblandet i kriminell aktivitet?

N=33	0	1-5	6-10	11-15	Over 15
	13	7	4	3	6



Tatt i betraktning at 12 av deltakerne sonet fengselsdommer på intervju tidspunktet, og at to av deltakerne i undersøkelsen ikke har svart, er den kriminelle aktiviteten et trekk ved nær hele gruppen. Kun en av respondentene som ikke i fengsel på intervju tidspunktet angir ingen kriminell aktivitet. Det legges da til grunn at fengselssoning ikke omfatter kriminell aktivitet.

Frekvensen av den kriminelle aktiviteten varierer. Mens 21% oppgir at den kriminelle aktiviteten gjennom de siste 30 dager varierer fra en til fem ganger, utgjør gruppen med høyere frekvens enn fem 39% av utvalget.

#### 4) HÅNDBARHET

Hvordan gjengangerne erfarer at de er i stand til å påvirke, endre og håndtere sin egen livssituasjon er av særlig interesse i denne undersøkelsen. Grad av håndterbarhet kan gi viktige kunnskaper om motivasjon, potensiale og erfaring med deltakelse og påvirkning av endringsprosesser i eget liv. Dette er kunnskap som vil kunne legges til grunn som indikatorer for videre tiltak- og metodeutvikling i arbeidet med gjengangergruppen.

En rekke av spørsmålene i denne kategorien etterspør ulike atferdsfrekvenser innenfor en tidsperiode på 6 måneder. Det må for disse spørsmålene tas hensyn til de av deltakerne som er under soning på intervju tidspunktet, og at noen av deltakerne som er i frihet når de deltok i undersøkelsen har sonet i løpet av den tidsperioden det stilles spørsmål om.

#### **34 Har du de siste 6 mnd hatt en rusfri periode på mer enn 3 uker?**

N=35

Ja	Nei
19 (54%)	16 (46%)

Andelen som oppgir at de har vært rusfri i en periode på mer enn 3 uker er positiv høy. Mer enn halvparten har mestret rusfrihet over en såpass betydelig periode som mer enn 3 uker. Det er rimelig å legge til grunn at en betydelig andel av disse har hatt sin rusfrie periode under soning. Sammenheng mellom soning,

generelt rusfrie perioder og faktorer som bidrar til sprekk og rusing bør undersøkes mer for denne gruppen.

**35 Har du de siste 6 mnd hatt en kriminalitetsfri periode på mer enn 3 uker?** N=35

Ja	Nei
22 (63%)	13 (37%)

Andelen som har hatt en kriminalitetsfri periode på mer en 3 uker de siste 6 månedene er noe høyere enn i forhold til rusfri periode(se fig. 34). Effekten av fengselssoning er absolutt i forhold til kriminalitet, og vil nok være den viktigste forklaringen på at andelen for kriminalitetsfri periode er høyere enn for rusfri periode. Imidlertid gir disse resultatene grunnlag for å utforske betingelser i livssituasjonen som bidrar til de kriminalitetsfrie periodene nærmere.

**36 Eier du egen bolig?**

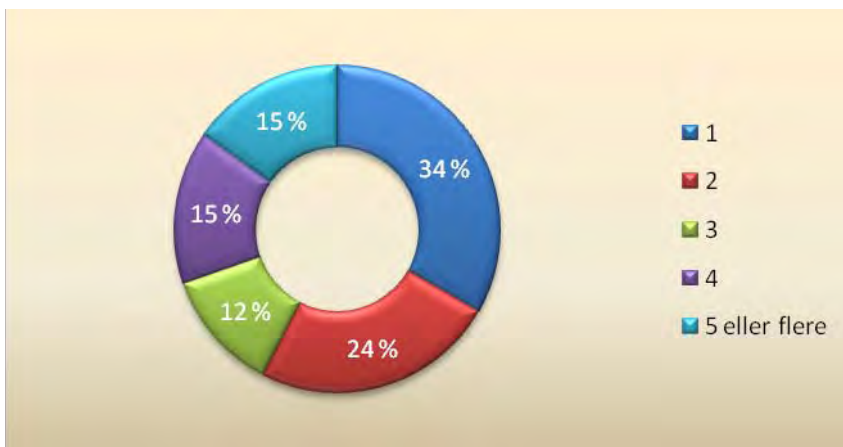
Ja	Nei
1 (3%)	34 (97%)

Så godt som hele gruppen av gjengangerkriminelle i Trondheim er uten eierskap til egen bolig. Å ha mulighet til å investere og eie egen bolig er definitivt utenfor gjengangernes rekkevidde. De krav som er knyttet til lån, vedlikehold og eierskap av egen bolig ser ut for å være umulig å håndtere. Om eierskap til egen bolig er en drøm eller et mål, har vi ikke spesifikk kunnskap om, men erfaringer fra boligprosjekt for tidligere kriminelle i Meland kommune, viser at eierskap til

egen bolig er både mulig, motiverende og endringsdannende i forhold til omfattende alvorlige atferdsvansker.

### 37 Hvor mange boligforhold har du hatt de siste 3 årene?

N=33	1	2	3	4	5 eller flere
	11	8	4	5	5

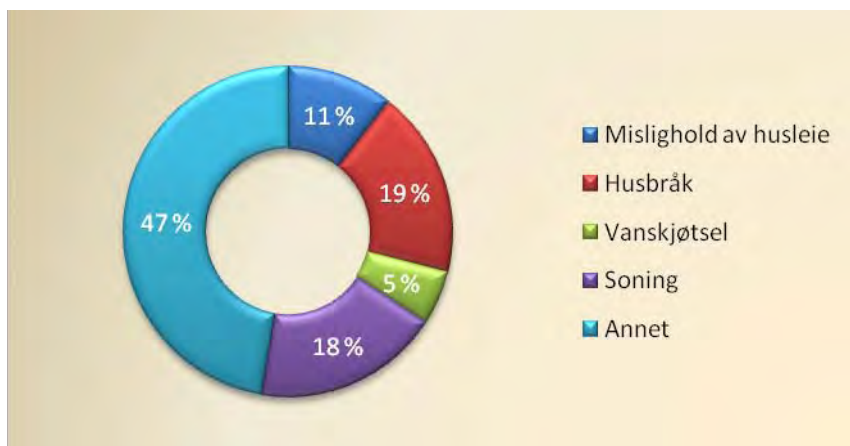


Tatt i betraktning av at vi spurte om en forholdsvis kort tidsintervall knyttet til boligforhold, er svarene rimelig klare. Totredjedeler av informantene har hatt to eller flere boligforhold, og resultatene taler sitt klare språk med hensyn til boligsituasjonen for informantgruppen. Innstabilitet og stress knyttet til flytting er det som preger boligsituasjonen for gruppen av gjengangerkriminelle.

### 38 Velg den viktigste årsaken til skifte av bolig:

N=31

Mislighold av husleie	Husbråk	Vanskjøtsel	Soning	Annet
4	7	2	7	18

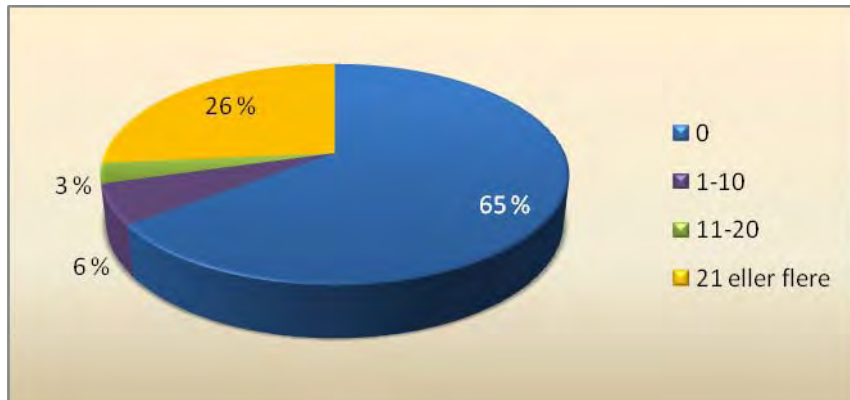


Når det gjelder angitte årsaksforklaringer til skifte av bolig, er husbråk og soning de åraker som scores høyest. For øvrig er variasjonen av årsaker sammensatte og varierte. Det er åpenbart et betydelig sprik mellom de krav som stilles til å kunne opprettholde et stabilt boforhold og de ferdigheter og muligheter de gjengangerkriminelle har. Nærmere fokus på denne problematikken bør bygge på en tilnærming hvor boligiltak utformes med den hensikt å øke realisme og overkommelighet, og sånn sett kunne bidra til høyere grad av stabilitet.

### 39 Hvor mange dager i løpet av de siste 6 mnd har du vært boligløs?

N=34

0	1-10	11-20	21 eller flere
22	2	1	9

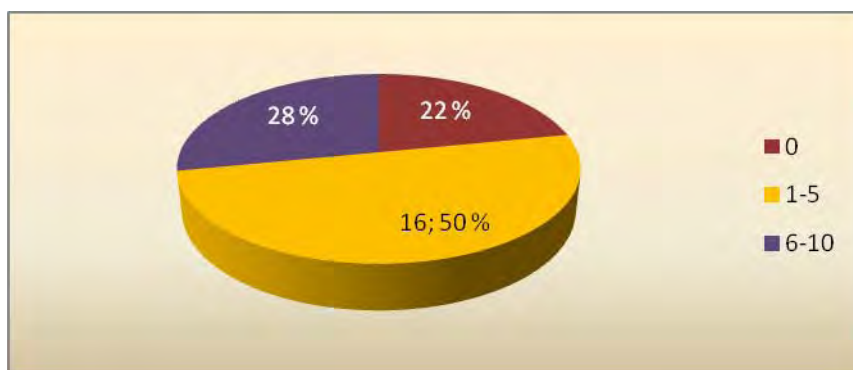


Andelen av gjengangere som oppgir at de har vært boligløse i mer enn 21 dager utgjør 26%. Dette er en bekymringsfull høy andel. Imidlertid er det oppmuntrende at hele 65% oppgir at de i løpet av siste 6 måneder har hatt stabil tilgang på egen bolig. Bolig er en grunnleggende livsbetingelse, og usikkerhet rundt og mangel på en slik grunnleggende betingelse i hverdagslivet utgjør en betydelig belastning og stressfaktor. Med tanke på vilkårene for å kunne håndtere og endre på komplekse og omfattende vansker, vil mangel på stabilitet knyttet til bolig være en viktig og grunnleggende hindringsfaktor.

#### 40 Hvor mange ganger i løpet av siste året har du hatt behov for medisinsk hjelp fra lege, sykehus eller annet helsepersonell?

N=32

0	1-5	6-10
7	16	9



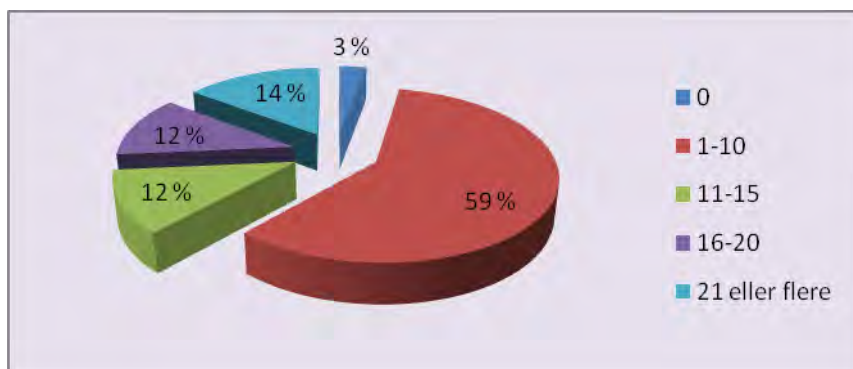
En klar majoritet av gjengangerne oppgir at de har hatt behov for medisinsk hjelp i løpet av siste tilbakelagte år. Hyppigheten er relativt høy for 28% av gruppen og mer moderat for 50%. De som oppgir at de ikke har hatt behov for medisinsk hjelp utgjør 22%. Tatt i betraktning alderssammensetningen av deltakerne i denne undersøkelsen, hovedandelen mellom 26 og 40 år(fig. 1), forteller disse resultatene at behovet for medisinsk hjelp er gjennomgående høyt. Det samme trekket framgår av resultatene i fig. 41, hvor det med unntak av en informant oppgis at de gjennom livet har vært innlagt på sykehus.

Hovedgruppen inntil ti sykehusinnleggelser, mens resterende fra 11 og flere. Om hvorvidt terskelen for å søke hjelp er lav eller høy har vi ingen eksakte holdepunkter for, men nær halvparten av gruppen angir at de ikke er bekymret for egen helse(fig. 42) gir indikasjoner på at terskelen for å søke medisinsk hjelp kan være høy for disse.

#### 41 Hvor mange ganger i løpet av livet har du vært innlagt på sykehus?

N=34

0	1-10	11-15	16-20	21 eller flere
1	20	4	4	5



#### 42 Er du bekymret for din egen fysiske og psykiske helse?

N=35

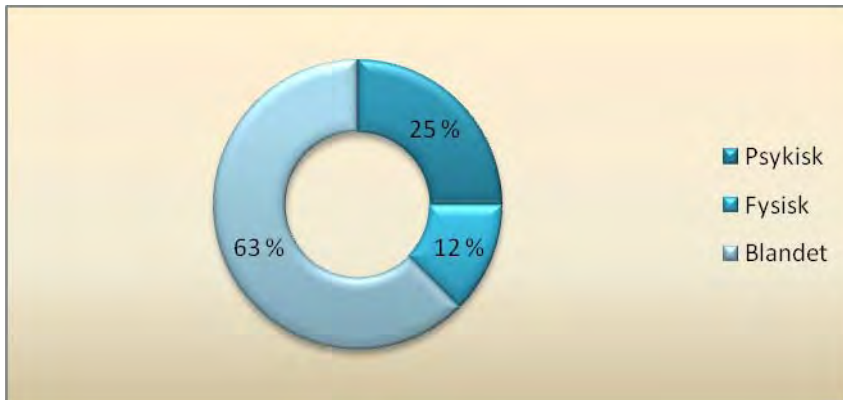
Ja	Nei
17 (49%)	18 (51%)

Fordeling er jevn mellom de som er bekymret for egen helse og de som ikke er det. Selv om andelen som her enten kroniske diagnostiserte lidelser(fig. 44) og som siste året ofte har hatt behov for medisinsk hjelp(fig. 40) utgjør hoveddelen av utvalget, er nært innpå halvparten av utvalget ikke bekymret for egen fysiske og psykiske helse. Dette kan forstås på ulikt vis. På den ene siden kan denne andelen forstås å ha et mestringsfokus i forhold til sin helse; ”jeg har omfattende helseplager, men det skal jeg håndtere”, og på andre siden kan dette forstås som uttrykk for unnvikelse, forsømmelse og bagatellisering av egen helse.

#### 43 I tilfelle `Ja`, spesifiser hvilke:

N=16

Psykisk	Fysisk	Blandet
4	2	10



Fordelingen gir et mer utdypende bilde av helseproblemene som gjengangerne oppgir. Mens de av deltakerne som oppgir at de er bekymret for sin egen helse som har rene fysiske helsevansker utgjør 12%, oppgir den restende gruppen på 88% at de enten har rene psykiske vansker eller blandede vansker.

#### 44 Har du eller har du hatt en kronisk medisinsk diagnose?

N=35

Ja	Nei
25 (71%)	10 (29%)

#### 45 I tilfelle ja, spesifiser hvilke.

N=24

Psykisk

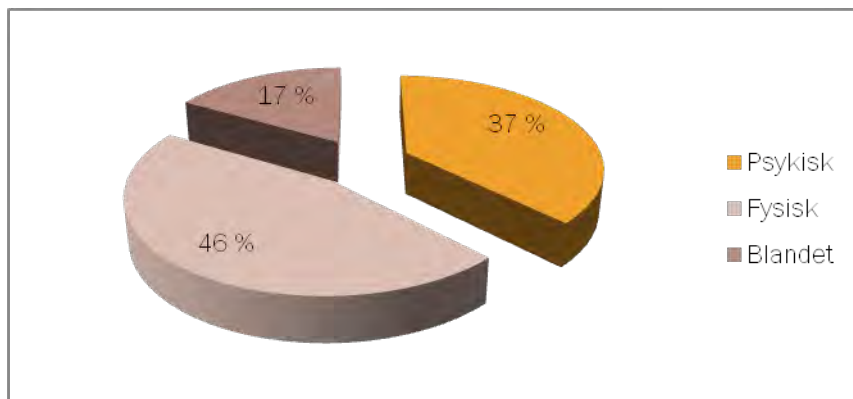
Fysisk

Blandet

9

11

4



Resultatene for fig. 44 og 45 viser at en høy andel av informantene har eller har hatt en eller flere kroniske medisinske diagnoser. Hele 71% oppgir det.

Fordelingen viser en liten overvekt for psykiske og blandede kroniske diagnoser, mens de rene fysiske diagnoser omfatter 46% av utvalget. Disse resultatene sammenstilt med fig. 46 viser at samtlige av de med kroniske medisinske diagnoser søker hjelp for disse vanskene. Imidlertid viser resultatene et en kronisk medisinsk diagnose kan håndteres ulikt hos de ulike gjengangere.

I fig. 42 og 43 framgår det at kun 17 av 35 er bekymret for egen helse, og av disse utgjør de som er bekymret for psykisk og blandede psykiske og fysiske helsevansker hele 15 av informantene. Bekymring kan forstås som positivt utløsende i kraft av at den leder til opplevelse av positiv endring for den som eier bekymringen. I en slik sammenheng vil andelen av 25 som søker hjelp for sine vansker(fig. 46) kunne forstås å ha en konstruktiv håndtering av sine helsevansker. I forhold til gruppen av 18 som ikke er bekymret for egen helse(fig. 42) vil flere av disse kunne ha en eller flere kroniske diagnostiserte vansker. Mangel på bekymring kan representere en håndteringsstrategi med

unntvikelse og fortregning, men kan også like gjerne være en reell og god håndtering av sine helsevansker.

**46 Søker du hjelp for dine vansker?**

N=35

Ja	Nei
25 (71%)	10 (29%)

**47 Har du noen gang fått behandling for rusavhengighet?**

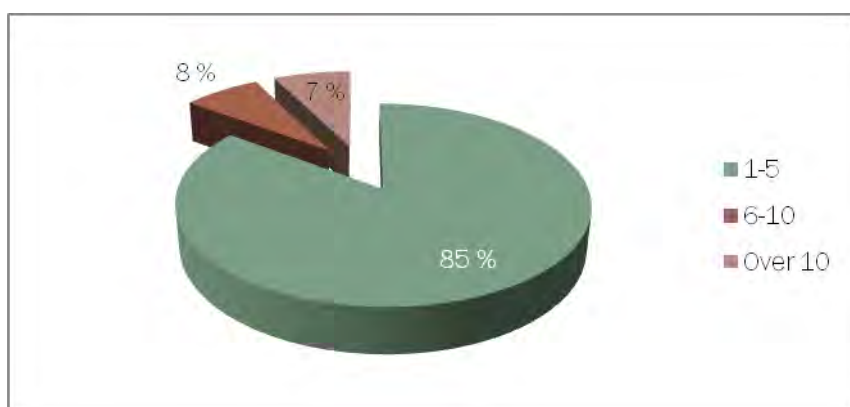
N=35

Ja	Nei
27 (77%)	8 (23%)

**48 I tilfelle `Ja`, hvor mange ganger?**

N=27

1-5	6-10	Over 10
23	2	2



Informantene som angir at de har fått behandling av rusavhengighet utgjør en høyere andel enn andelen som oppgir at de har en kronisk medisinsk diagnose.

Dette er et resultat som indikerer at oppfattelsen av rusavhengighet nødvendigvis ikke forstås som en kronisk helsevanske for alle. Andelen er 77% av utvalget, og er svært høyt. For en gjenganger er rusavhengighet det dominante, og samtlige av disse har hatt en eller flere behandlinger. Hovedgruppen på 85% ligger innenfor området en til fem behandlinger, mens 15% oppgir at de har hatt et antall behandlinger som ligger i området seks eller flere. Sammenstilles denne frekvens av behandlinger med antallet som oppgir at de har en rusavhengighet på intervjutidspunktet, hele 24(fig. 49), er resultatene av rusbehandling svært nedslående. Kun tre av 27 gjengangere kan forstås å hatt en eller annen form for effekt av rusbehandling.

Resultatene som framkommer i fig. 50 er imidlertid noe mer oppmuntrende med tanke på håndterbarhet i forhold til rusavhengighet. I overkant av halvparten angir at rusmidler ikke er viktig eller bare litt viktig på intervjutidspunktet. Dette indikerer at selvopplevelsen av sin rusavhengighet er at det er muligheter for håndtering, men kan også forstås som uttrykk for bagatellisering.

Rusvurderingen som informantene gjør må også reflekteres ut fra at 12 av informantene er under soning på intervjutidspunktet, og at tilbudet til rusavhengige i Trondheim fengsel kan forstås å gi positiv effekt for disse.

Uansett gir resultatene god dekning for å kunne hevde at etablerte tilnærminger til behandling av rusavhengighet for denne gruppen bør utforskes nærmere, og utfordres til revidering av tilbud og utvikling av mer effektivt virksomme tiltak.

#### 49 Har du et avhengighetsforhold til rus i dag?

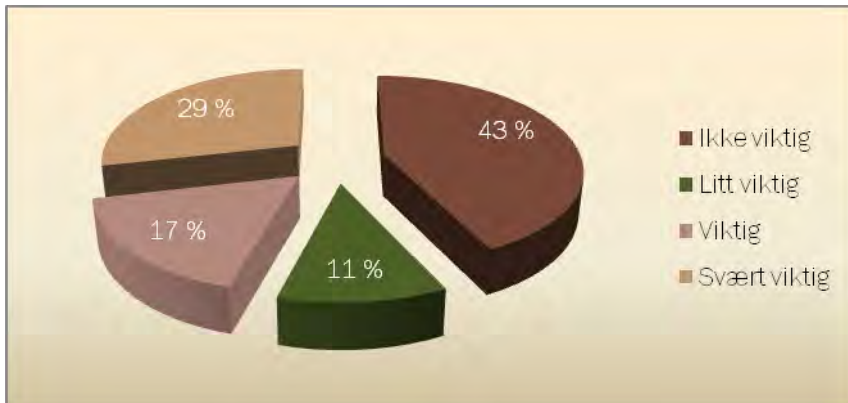
N=35

Ja	Nei
24 (69%)	11 (31%)

### 50 Hvor viktig er rusmidler for deg i dag?

N=35

Ikke viktig	Litt viktig	Viktig	Svært viktig
15	4	6	10



### 51 Har du vært i et stabilt arbeidsforhold de siste 6 mnd?

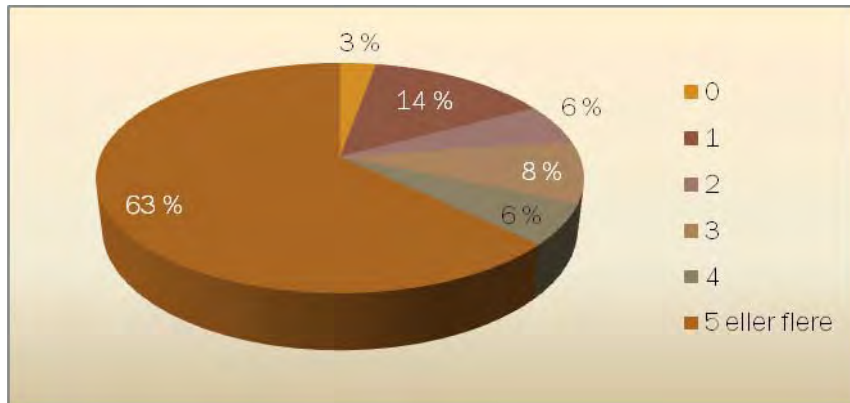
N=35

Ja	Nei
3 (9%)	32 (91%)

## 52 Hvor mange arbeidsforhold har du hatt i løpet av din arbeidskarriere?

N=35

0	1	2	3	4	5 eller flere
1	5	2	3	2	22



Resultatene som framgår i figurene 51 og 52 viser med all tydelighet at arbeidstrening og arbeidskvalifisering i liten grad har effekt på denne målgruppen. Resultatene er så vidt entydig at de bør legge grunnlag for en mer grundig gjennomgang og drøfting av tiltak og metodiske tilnærminger på dette området. I hvor hvilken grad det er hensiktsmessig med ordinær tilknytting til arbeidslivet framstår som et relevant spørsmål. Resultatene gir tydelige indikasjoner mot en tilnærming mot mer alternativt rettet aktivisering og kvalifisering. Videre utviklingsrettet innsats mot arbeidslivs- og kvalifiseringsrettede tiltak bør inkludere de gjengangerkriminelle tett.

## 53 Har du deltatt i yrkestreningprogram?

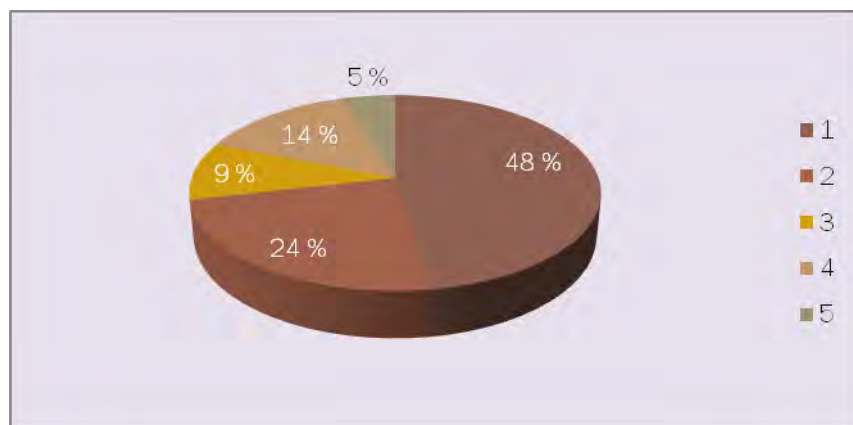
N=35

Ja	Nei
21 (60%)	14 (40%)

## 54 I tilfelle `Ja`, hvor mange?

N=21

1	2	3	4	5
10	5	2	3	1



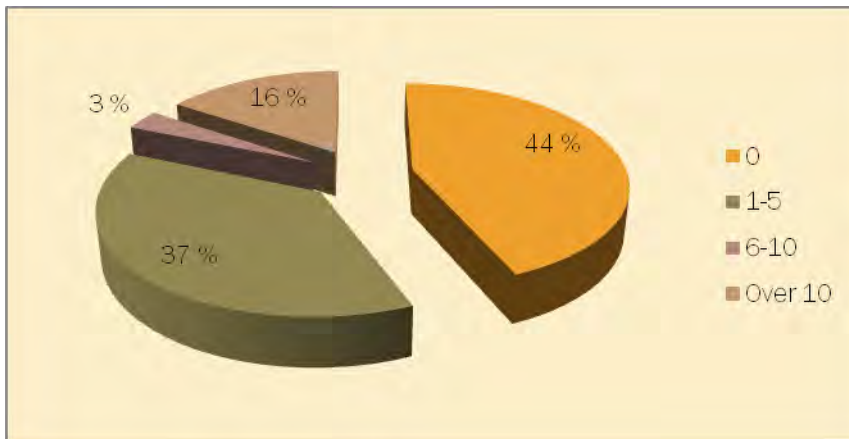
En betydelig andel av informantene i undersøkelsen har deltatt en eller flere ganger i yrkestreningstiltak. Hensikten med spørsmålene (fig. 53) yrkestrening og om frekvens(fig. 54) var å få kunnskaper om utfordringer med å skape stabilitet om arbeidstilknytting. Å kvalifisere gruppen av gjengangere til arbeid er en krevende oppgave, og det er åpenbart vanskelig å lykkes.

Kvalifiseringspotensialet som resultatene viser gjennom beskrivelse av skoleprestasjoner og skoleerfaringer er drøftet tidligere i rapporten(fig. 16, s. 24), og bør ses i sammenheng med den etablerte yrkestreningen som tilbys gjengangergruppen.

## 55 Hvor mange av de siste 30 dagene vil du si at du har hatt sosiale konflikter?

N=32

0	1-5	6-10	Over 10
14	12	1	5

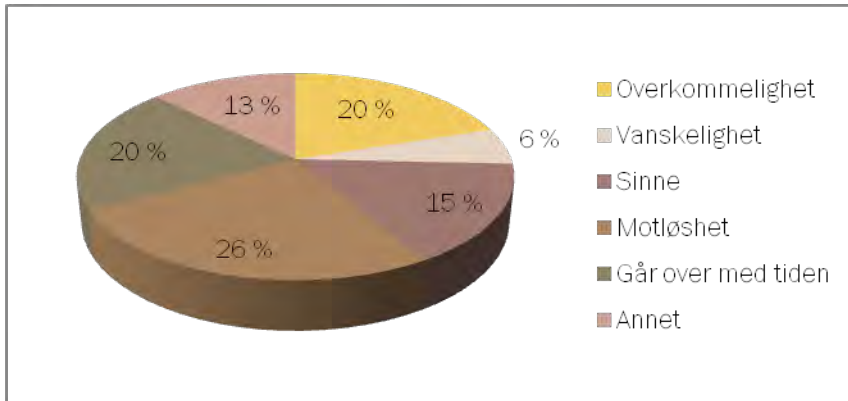


Forekomst av sosiale konflikter kan si oss noe om belastninger og stress i hverdagen. Uavklarte og eventuelle brutte relasjonelle forhold vil oftest representere mye bekymring, forklaringsutfordringer, konfrontasjoner og krav til omstilling. Resultatene viser at godt i overkant av halvparten av informantene har opplevd fra en til over ti sosiale konflikter i løpet av de siste tretti dager. Dette er et høyt antall, og gir god innsikt i en svært krevende og stressframkallende del av deres hverdagsliv. Konflikt-, stress- og frustrasjonshåndtering vil sannsynligvis oppleves som uhensiktsmessig, og resultatene som framgår i fig. 57 gir gode indikasjoner på at det vil kunne være et viktig tiltak å rette fokus på innlæring av mer hensiktsmessige konfliktferdigheter i et mer proaktivt perspektiv.

**56 Erfarer du at din håndtering av eventuelle sosiale konflikter er dominert av:**

Overkommelighet Vanskelighet Sinne Motløshet Går over med tiden Annet

14 4 11 18 14 9



**57 Har du noen fortrolige du søker hjelp hos når du trenger det?**

N=35

Ja	Nei
24 (69%)	11 (31%)

Et viktig uttrykk for muligheter til å håndtere eget liv er evnen vi har til å kunne utløse støtte og hjelp hos andre. Vi har søkt å belyse denne ferdighet gjennom å spørre informantene om forestillingen de har i forhold til å kunne ha noen fortrolig å søke hjelp hos. Svarene viser en markant deling av informantgruppen.

For de vel to tredjedeler som oppgir at de har noen fortrolige å søke hjelp hos representerer denne forestilling og erfaring en verdifull og viktig bestanddel av å kunne oppleve tilværelsen som håndterbar. Vissheten om at du har noen du kan søke støtte, råd, trøst, forståelse og hjelp hos, og som du tenker deg vil stille opp for deg, utgjør en mektig ressurs i en tilværelse som i mange sammenhenger kan

oppleves som uoverkommelig. Dette er en faktor som kan forstås som særdeles avgjørende i sammenheng med positive endringsprosesser, opplevelse av overkommelighet, og som motivator.

For den knappe tredjedelen som oppgir at de ikke opplever og erfarer at de har noen fortrolige å søke til når de trenger hjelp, er utsiktene svært bekymringsfulle og dystre. Mulighetene til å kunne starte opp, opprettholde og fullføre krevende endringsprosesser vil trolig oppleves som uoverkommelig, og tilværelsen vil ut fra det nok erfares som ensom og tung. Det å ha bare seg selv å stole på er i alminnelighet en tung bølge. For denne gruppen av mennesker vil en slik tilstand trolig bidra til eskalering av vansker, og stimulere til strategier med ”flukt” og unnvikelse fra opplevelse av en tilværelse som framstår som uutholdelig og meningsløs. Ut fra et slikt perspektiv, og ut fra det høye omfang som resultatene her viser, bør nok oppgavene med å skape erfaringer som gir grunnlag for reelle forestillinger om fortrolighet og hjelp være et sentralt skritt i retning av å øke håndterbarheten av egne liv for denne tredjedelen av gjengangerne. En sentral utfordring i den sammenheng vil være å kunne identifisere og differensiere enkeltpersoner som tilhører de ulike grupper. Konsistens og kontinuitet i de relasjonelle tilknytninger vil også her være nøkkelfaktorer.

## **58 Kan du søke hjelp og støtte hos noen i familien din når du trenger det?**

N=35

<b>Ja</b>	<b>Nei</b>
29 (83%)	6 (17%)

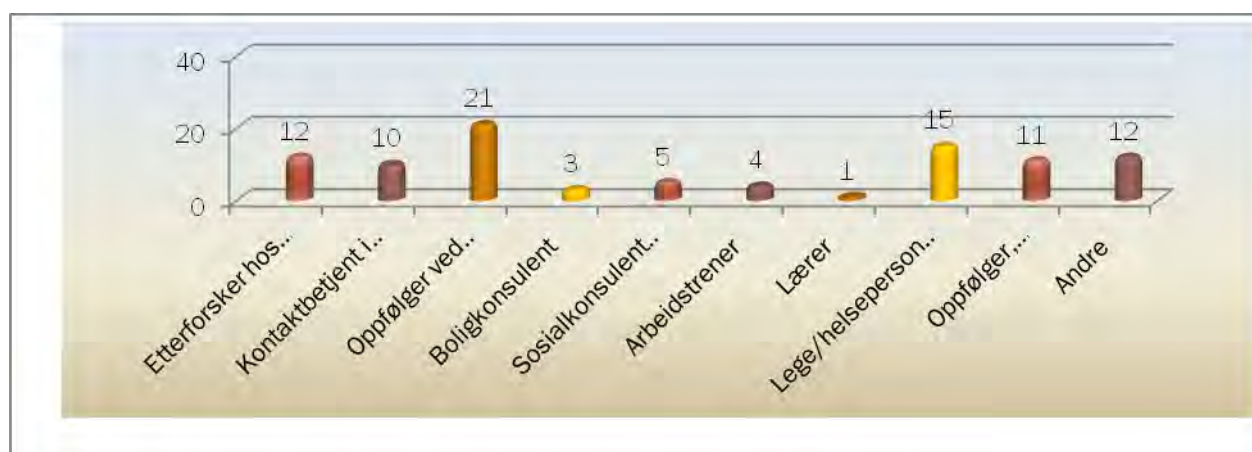
Når de gjengangerkriminelle skal angi om de har forestillinger og/eller erfaringer med at noen i familien er aktuell å søke hjelp og støtte hos er andelen som svarer positivt på det betydelig høyere enn for spørsmålet om de har noen fortrolige å søke hjelp hos (fig. 58). Resultatene er svært positive, og korrelerer med resultatene som framkommer i spørsmålene om de ulike familiemedlemmer (fig. 14).

At scorene her avviker noe fra det generelle spørsmålet om sosial støtte, kan bunne i at det i dette spørsmålet omfatter det kvalitative begrepet fortrolighet. Det kan sånn sett tenkes at en høyere score for familien bunner i en oppfattelse av at de er tilgjengelig for alle typer av hjelp, og ikke nødvendigvis det sårbare og vanskelige som vil kreve betydelig grad av fortrolighet. Fortrolige spørsmål kan når relasjonen med familiemedlemmene oppleves som konfliktfylte og vanskelige være utilgjengelig, og vil kreve en friere relasjonell tilknytting en familiebånd er. Dette forhold er relevant for en del av utvalget, selv om resultatene gir god dekning for at familiemedlemmer også representerer en fortrolighetsrelasjon for hovedtyngden av informantgruppen.

Imidlertid er tilgang på, eller opplevelse av mulig tilgang av, sosial støtte en positiv ressurs i menneskers liv. At 83% av informantene scorer positivt her bør følges opp nærmere. Resultatene gir lite presis kunnskap om den reelle bruken av sosial støtte og hjelp, men gir gode indikasjoner på en grunnleggende viktig ressurs i forhold til håndtering av hverdagsutfordringer, sosiale og emosjonelle vansker, helsevansker og livskriser. Men først og fremst bidrar opplevelse av sosial støtte til å gi mening i forhold til seg selv og sosial tilhørighet.

## 59 Er noen av følgende offentlighetspersoner aktuelle å søke hjelp og støtte hos? N=32

Etterforsker hos politiet	12
Kontaktbetjent i fengselet	10
Oppfølger ved sosialkontoret	21
Boligkonsulent	3
Sosialkonsulent ved fengselet	5
Arbeidstrener	4
Lærer	1
Lege/helsepersonell	15
Oppfølger, Gjengangerprosjektet	11
Andre	12



For å komplimentere innsikt i informantenes opplevelse og erfaring med å kunne utløse hjelp og støtte utover familie/fortrolige vennerelasjon, har vi spurt om relevans for ulike typer av offentlighetspersoner. Dette kan for de fleste utgjøre en positiv utvidelse av muligheter, men for enkelte kan ulike offentlighetspersoner representere de eneste aktuelle støttepersoner. Presisjonen i forhold til den enkelte her mangler naturligvis, og resultatene kan først og fremst utløse indikasjon, bevissthet, refleksjon om dette spørsmålet i relasjonsarbeidet mellom gjengangeren og den profesjonelle.

Resultatene for de ulike grupper av offentlighetspersoner gir svært varierte utslag. Og med tanke på at spørsmålet er utformet for å gi indikasjoner om informantenes vurdering av kvaliteten på de ulike relasjoner til

offentlighetspersoner, er resultatene interessante. Tatt i betraktning at tre personer ikke har svart, og at scoring nok i betydelig grad er relatert til aktualitet og relevans på intervju tidspunktet, gir frekvens og scoreutslag i mellom de ulike faggrupper visse indikasjoner.

Ut fra et perspektiv om at scoringene av at offentlighetspersoner kan oppsøkes for hjelp og støtte representerer en positiv relasjonell kvalitet, er det overraskende at politi og fengselsbetjenter scorer så vidt høyt som de gjør. Begge faggrupper representerer samfunnsoppgaver som omfatter typer av konfrontasjoner, tvangsmessige inngripen og gjennomføring av straff. I en slik tilnærming til resultatene vil det si at representanter fra disse yrkesgruppene er i stand til å etablere og utvikle opplevde hjelpsomme og støttende relasjoner i rammen av konfrontasjon og straff for rundt en tredjedel av informantgruppen. Det kan forstås som oppløftende, og en tilbakemelding om at det er mulig å etablere en relasjon som omfatter både konfrontasjon og støtte. Identifisering av de kvalitative metodiske tilnærminger som ligger til grunn for en slik opplevelse hos denne delen av gjengangergruppa bør utforskes systematisk i eksempelvis fagnettverket som er etablert. Det er grunn til å tro at polititjenestemenn og fengselsbetjenter har en tilnærming til en betydelig del av informantgruppen som er overlappende, men også utvidende, til de metodiske tilnærminger som eksempelvis brukes av oppfølgere fra sosialkontor og lege/helsepersonell. Scorene for disse faggruppene er relativt betydelig høyere. 21 for oppfølgere og 15 for lege/helsepersonell. Det er rimelig at hovedandelen av informanter scorer at politietterforskere og kontaktbetjenter ikke oppleves å være aktuelle for støtte og hjelp ut fra et ensidig straffe- og konfrontasjonsperspektiv. Imidlertid ville det vært interessant å utfordre stereotype forestillinger hos både tjenestemenn og gjengangere i forhold å kunne lykkes i å utvide gruppen som kan oppleve og erfare støtte og hjelp hos representanter fra etater som har klare straffende oppgaver.

Viktige elementer i å forstå disse resultatene er knyttet at de er et uttrykk for erfaringsbasert relevans og nytte. En betydelig andel av informantene oppgir at de ikke søker hjelp for helsevansker (29%, fig. 46), opplever å ikke ha en fortrolig å søke hjelp hos (31%, fig 58 ) og som angir at familie ikke er relevante som hjelpere (17%, fig. 59 ). Denne andelen av informantgruppen vil rimeligvis heller ikke score for offentlighetspersoner som aktuelle. I tillegg vil noen av de offentlighetspersoner vi har spurt om, representere mer spesialiserte oppgaver og vil dermed ikke være aktuell å score for mange av informantene.

Imidlertid er indikasjonene som følger av at boligkonsulenter, lærere, sosialkonsulent i fengsel, og arbeidstrenere scores svært lavt, rimelig klare. Dette er offentlighetspersoner som i begrenset grad oppleves å representere nytte, og hvor den relasjonelle tilknytting dermed heller ikke har relevans. Sånn sett gir resultatene godt grunnlag for å kunne hevde at det er grunnlag for å differensiere de offentlighetspersoner som bør vektlegge oppgavefokus og de som bør vektlegge relasjonsfokus.

## 5) MENINGSFULLHET

En avgjørende faktor i et godt og verdig liv er at hverdagsliv, sosiale relasjoner og aktiviteter oppleves som meningsfulle. Hva som gir mening hos den enkelte varierer selvfølgelig, men forhold knyttet til å være til nytte for andre, gode venner, naturopplevelser, kulturelle inntrykk fra musikk, teater, kino, tro, egne barn, kjærlighet og lignende, er alle eksempler på allmennmenneskelige forhold som bidrar til meningsfullhet. Vi har i denne kategorien utformet spørsmål som kan bidra til en bredt anlagt kartlegging av hvordan gjengangerkriminelle erfarer meningsfullhet, og hva som er deres preferanser og aspirasjoner i den retning.

**60 Leser du aviser daglig?**

N=35

Ja	Nei
26 (74%)	9 (26%)

Avislesing kan forstås som et bidrag til aktivt engasjement og orientering i det samfunn og den hverdag en inngår i. I en slik forståelse er andelen som daglig leser aviser positiv. Avislesing oppleves åpenbart som tilgjengelig og overkommelig for hele 74% av vårt kartleggingsutvalg.

## 61 Hvor mye tid bruker du på TV/data/spill daglig?

N=34

Mindre enn 1 time

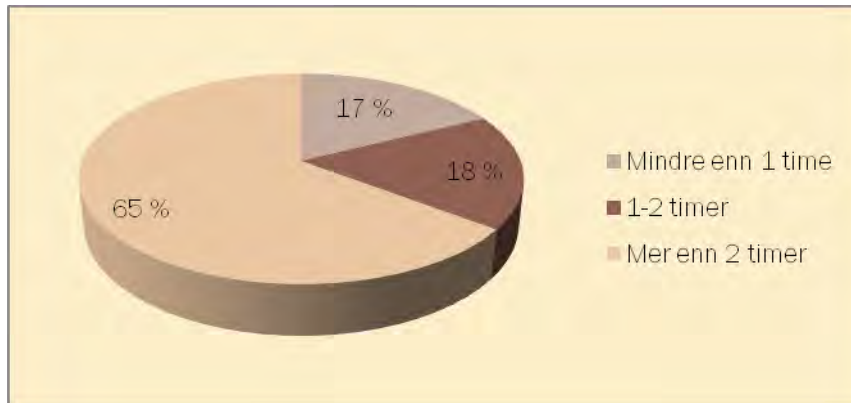
1-2 timer

Mer enn 2 timer

6

6

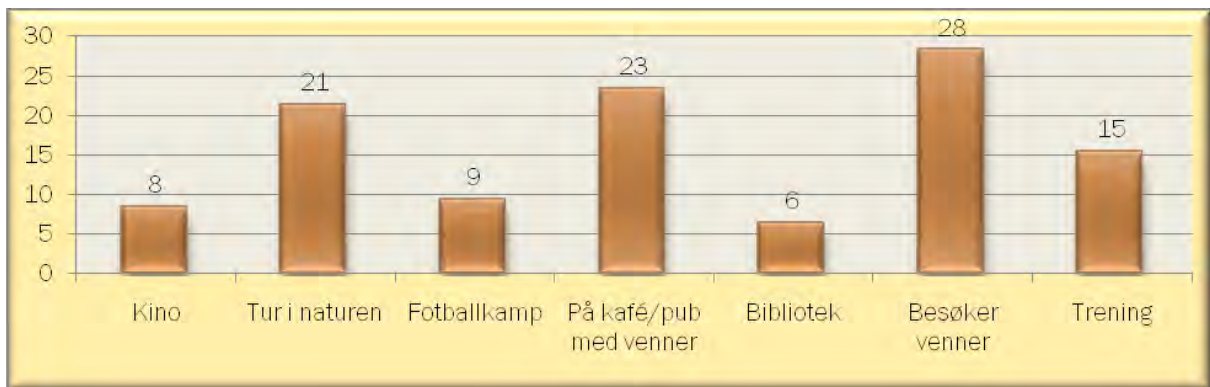
22



Data, spill og fjernsyn utgjør en vesentlig del av informantenes hverdag. 65% bruker mer enn 2 timer daglig til denne typen av aktivitet, og 18% mellom 1 til 2 timer. Men andelen som bruker mindre enn 1 time daglig er på 17%. I hvilken grad den daglige tidsbruken til denne typen aktiviteter er meningsfull har vi ikke innsikt i. Men denne typen aktivitet er åpenbart viktig og overkommelig. Valg av så vidt høy prioritet til denne type aktivitet kan også forstås som mangel på alternativer, og sånn sett lett oppfattes som såkalt "tidtrøytte". Imidlertid vurderer vi først og fremst å forstå disse resultatene som viktig med tanke på å fokusere på å gjøre mer varierte opplevde overkommelige aktiviteter tilgjengelige for den enkelte. Først da vil valg av andre alternativer være mulig. Tilgjengelig vil en aktivitet kunne oppleves ved læring og erfaring. Tiltak som gir den type stabile og mulig erfaringer over tid vil kunne være viktige bidrag i å skape endring i valg av meningsfulle aktiviteter. En viktig utfordring som beskrives i evalueringen av Gjengangerprosjektet, er mangel på opplevde meningsfull sosial kontakt og fritidsaktiviteter(Elvegård, 2010).

**62 Når du ikke sitter inne, hvilke fritidsaktiviteter gjør du i løpet av en uke?** N=31(Respondentene har svart på flere kategorier)

Kino	8
Tur i naturen	21
Fotballkamp	9
På kafé/pub med venner	23
Bibliotek	6
Besøker venner	28
Trening	15



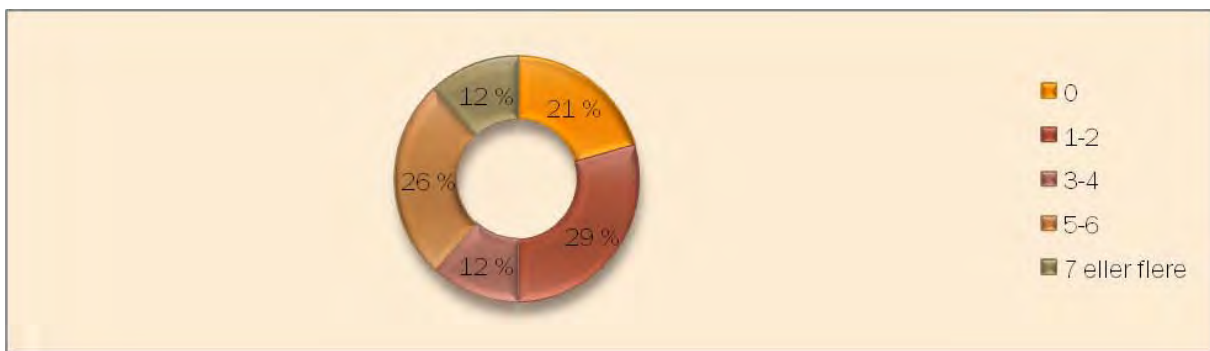
Preferanser til fritidsaktiviteter viser at sosiale aktiviteter som besøk av venner, kafè/pub med venner scores som de to viktigste aktiviteter. Tilgjengelighet og overkommelig har nok en viktig betydning for det, men sosial aktivitet i seg selv oppleves åpenbart som viktig og meningsfullt. Tur i naturen får den tredje høyeste score, og representerer sånn sett en positiv meningsbærende mulighet for mange av deltakerne. Naturen er gratis, og lett tilgjengelig når tidligere positive erfaringer og kunnskaper er etablerte og lett latente. Trening scores av nær halvparten av informantene, og kan forstås som en aktuell preferanse for så vidt høy andel av gruppen på grunnlag av tidligere erfaringer, blant annet under soning, og det fokus trening har hatt i Gjengangerprosjektet siden det startet opp. Mer kulturelt orienterte meningsbærende aktiviteter som bibliotek, fotballkamp

og kino scores lavest. Dette er aktiviteter som kan forstås opplevd som utilgjengelig. Både ut fra erfaring, økonomi og sosiale krav forbundet med deltakelse.

### 63 Hvor mange nære venner har du?

N=34

0	1-2	3-4	5-6	7 eller flere
7	10	4	9	4

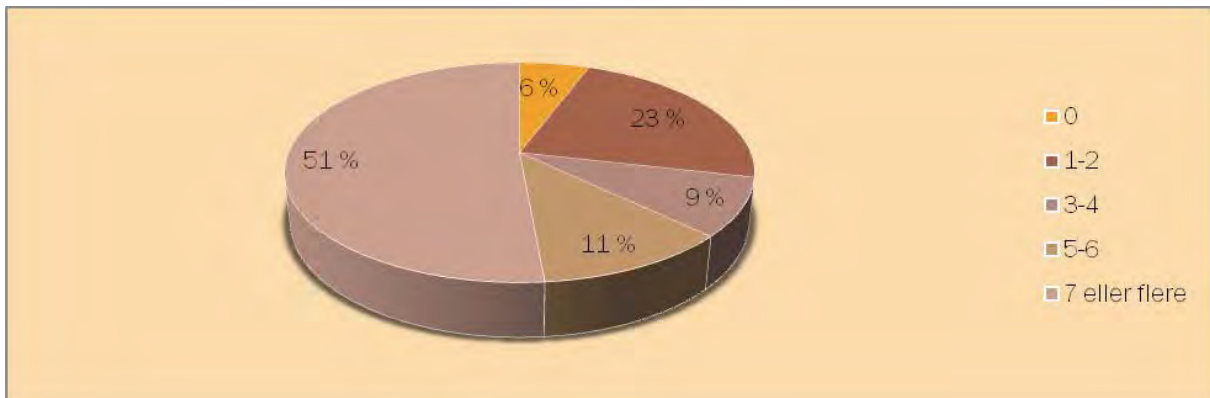


Overraskende mange beskriver seg selv som venneløs. Andelen er på 21% av utvalget. En selvpresentasjon som venneløs kan forstås som å innebære et sosialt tabu, og har derfor ofte en høy terskel. Sosiale ferdigheter og krav som stilles i forhold til å inngå i vennerelasjoner læres tidlig i livet, og resultatene på dette spørsmålet gir god indikasjon på de sosiale vansker en betydelig del av informantene har. I og med at venneferdigheter læres, er det mulig å tenke seg at det vil kunne være meningsfullt for mange av informantene å få bistand og rammer for læring av venneferdigheter. I den andre enden av skalaen for antall venner, er det få som oppgir et så vidt høyt antall venner som syv eller flere. Det kan forstås som positivt, i betydningen av at de vennskap som oppgis representerer kvalitative vennerelasjoner for informantene.

## 64 Hvor ofte har du hatt kontakt med familien din i løpet av de siste 30 dagene?

N=35

0	1-2	3-4	5-6	7 eller flere
2	8	3	4	18



Betydningen av informantgruppens relasjon til egen familie er viktig (se fig. 14 ), og viser betydelig variasjon i forhold til preferanser mot de ulike medlemmer. Med dette spørsmålet har vi vært ute etter å kartlegge hvordan gjengangerne beskriver sin aktive kontakt og opprettholdelse av relasjon i hverdagen. Resultatene er i så måte oppmuntrende. Kun to av informantene oppgir at de ikke har hatt kontakt med egen familie i løpet av de siste 30 dagene, mens 43% oppgir at de har hatt kontakt mellom en til seks ganger og hele 51% har hatt kontakt syv ganger eller mer.

## 65 Hvor fornøyd er du med ditt sosiale liv?

N=35

Ikke fornøyd fornøyd	Litt fornøyd	Ganske fornøyd	Veldig
10	9	12	4



Sosial tilknytting og tilhørighet er langt på vei basert på stabilitet og kontinuitet i relasjonene. Det er sånn sett ikke overraskende at noe i overkant av halvparten angir at de er ikke eller litt fornøyd med sitt sosiale liv. Så høy andel som 34% er ganske fornøyd og 11% er veldig fornøyd. Ser vi disse resultatene i sammenheng med beskrivelser gitt av oppvekstbetingelser og skoleerfaringer(fig. 11. 14, 15, 17 og 20), predikerer disse betydelige sosiale ferdighetsvansker. Tatt i betraktning at sosiale ferdigheter er lærte ferdigheter primært i ung alder, vil læring av sosiale ferdigheter i voksen alder innebære betydelig og systematisk innsats over tid. I tillegg oppgir 71% at de har eller har hatt en kronisk medisinsk diagnose(fig. 44). En betydelig andel av disse oppgir psykisk grunnlag for denne diagnosen, noe som vil kunne representere en betydelig forsterkning av oppgitte sosiale vansker.

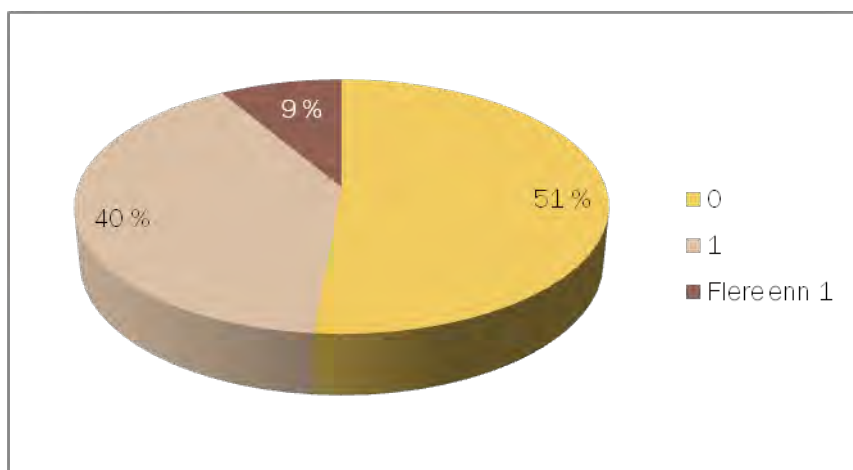
Med tanke på hjelpsomme tilnærminger til komplekse og sammensatte sosiale interaksjoner og relasjoner, vil primært tilrettelegging av realistisk og overkommelig sosiale arenaer være vesentlig som læringsfremmende tiltak. I

tillegg at den erfaringsbaserte sosiale ferdighetsutvikling skjer gjennom gjentatte positivt akkumulerte erfaringer over lang tid. Læring i heterogent sosialt sammensatte grupper har vist seg mest effektiv i forhold til sosial ferdighetsutvikling knyttet til mennesker med alvorlige atferdsvansker(kilder).

### 66 Har du hatt noen kjærester i løpet av de siste 3 mnd?(ant.)

N=35

0	1	Flere enn 1
18	14	3

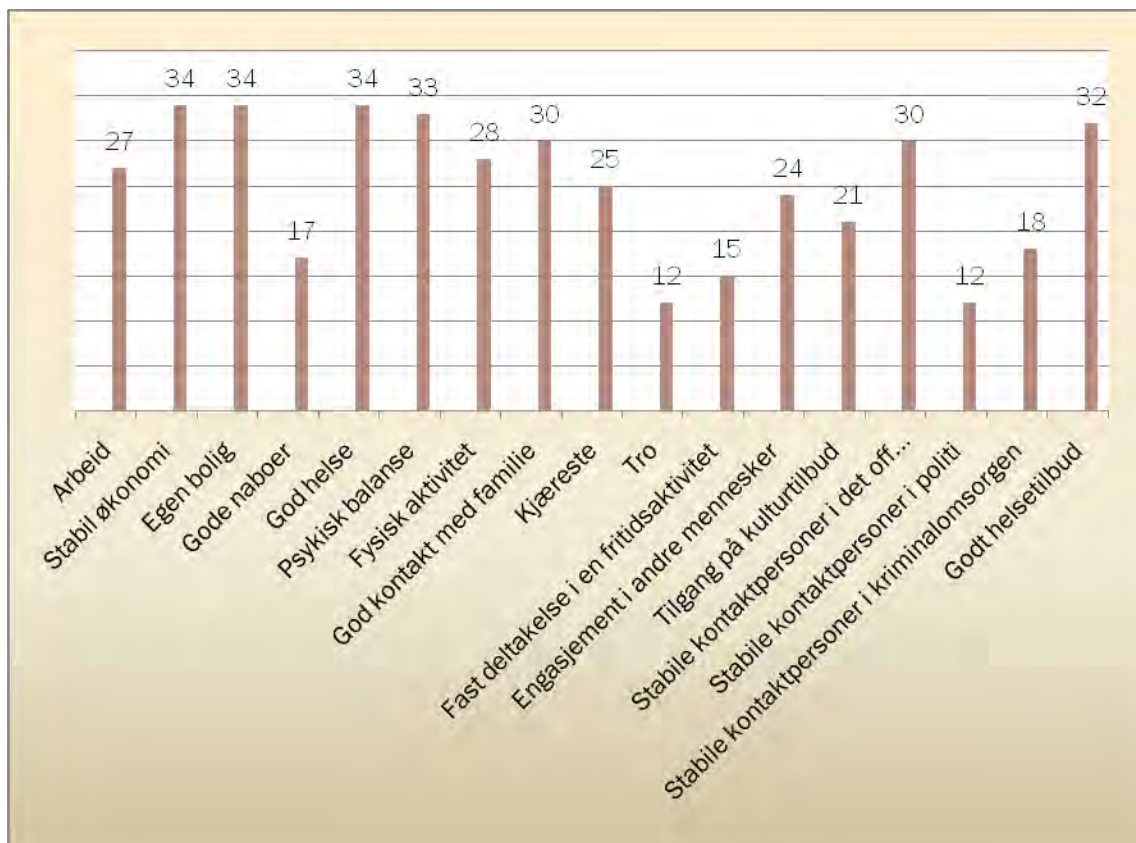


Sosiale vansker er ofte forbundet med utfordringer knyttet til å inngå i stabile, intime og nære relasjoner til andre mennesker. Kjærester er en slik relasjon. At 51% av utvalget oppgir at de ikke har hatt kjæreste i løpet av de siste 3 månedene kan forstås ut fra en slik forståelse. Imidlertid vil nok utfordringer med å opprettholde et kjæresteforhold under fengselssoning representere en negativ påvirkning. At hele 40% angir at de har hatt en kjæreste i angitte tidsperiode, vil i forhold til antatte relasjonsvansker måtte betraktes som positivt. Andelen av utvalget på 9% som angir at de har hatt flere enn en kjæreste, vil således kunne forstås å ha relasjonelle vansker i forhold til stabile, intime og nære relasjoner.

## 67 Hvilke av følgende faktorer er viktig for deg for at du skal ha et godt og meningsfullt liv?

N=35

Gode venner	33
Arbeid	27
Stabil økonomi	34
Egen bolig	34
Gode naboer	17
God helse	34
Psykisk balanse	33
Fysisk aktivitet	28
God kontakt med familie	30
Kjæreste	25
Tro	12
Fast deltakelse i en fritidsaktivitet	15
Engasjement i andre mennesker	24
Tilgang på kulturtilbud	21
Stabile kontaktpersoner i det off. hjelpeapparat	30
Stabile kontaktpersoner i politi	12
Stabile kontaktpersoner i kriminalomsorgen	18
Godt helsetilbud	32



Dette er et omfattende, men svært grunnleggende, spørsmål om faktorer som deltakerne i undersøkelsen oppfatter som dekkende for et verdig liv. I utarbeidelsen av kartleggings skjemaet var vi spente på i hvilke grad deltakerne ville score ut alternativene til dette spørsmålet. Med tanke på bevissthet om og klarhet i å uttrykke beskyttende og hjelpsomme preferanser i eget liv, er resultatene svært positive.

Forestillingen om hva den enkelte legger i et godt, meningsfullt og verdig liv framstår som klar. Dette er et fokus som ut fra en hjelpeposisjon ofte kan komme i bakgrunnen av det kaotiske og stressfulle liv gjengangere lever. Imidlertid gir scorene på dette spørsmålet et bredt og godt grunnlag for å kunne følge opp fokuset om de faktorer og forestilling som gjengangerne mener kan bidra til positiv endring, meningsfullhet og heling.

De faktorer som scorer høyest er: a) gode venner, b) stabil økonomi, c) egen bolig, d) god helse, e) psykisk balanse, f) god kontakt med familie, g) stabile

kontakter i det offentlige hjelpeapparatet, og h) godt helsetilbud. Alle disse faktorer scores av 30 eller mer av deltakerne. Sammensetning av disse faktorene er interessante. De grunnleggende menneskelige faktorer er definitivt gyldige i gjengangernes forestillinger om hva som gir et meningsfullt liv. Sosial tilhørighet og tilknytting gjennom gode venner og god kontakt med familie vektet høyt. På samme måte som stabiliserende livsbetingelser som god helse, psykisk balanse og stabil økonomi er høyt scoret som meningsfulle livsbetingelser for målgruppen.

Noe mer overraskende og vesentlig i denne sammenheng, er at stabile kontakter i det offentlige hjelpeapparat og et godt helsetilbud inngår som de høyeste scorede faktorer i denne kartleggingen. Tiltak som forenkler og sikrer stabilitet og kontinuitet i relasjoner og tilbud i det offentlige hjelpeapparat og helsetilbud vurderes som avgjørende meningsbærende. Det kan på grunnlag av disse resultatene oppleves som et paradoks at relasjoner og tiltak beskrives å ofte være tilfeldige, omskiftelige og uoversiktlige.

Fagnettverket i arbeidet med gjengangerkriminelle er et viktig tiltak i retning av å kunne forenkle og stabilisere den relasjonelle kontakt gjengangere har med offentlig ansatte hjelpere. Så langt rapporteres det om betydelig positiv effekt av denne innsats, men også om at gjengangere som virkemiddel for endringsmotstand søker å fremme fragmentering av innsats fra ulike hjelpere. Motvirking av sammenheng og kommunikasjon mellom ulike hjelpere er en annen strategi som det rapporteres om å være hyppig anvendt.

Sammensetning av de faktorer som scores med lavest betydning for opplevelse av mening, er også interessante. De laveste scorene får treff fra noe i overkant av en tredjedel til vel halvparten av informantgruppa. Det i seg selv er positivt, og viser noe av variasjonen. Dette er faktorer som: a) tro, b) stabile kontaktpersoner i politiet, c) stabile kontaktpersoner i kriminalomsorgen, d) gode naboer og e)

fast deltakelse i fritidsaktiviteter. At scoren på disse faktorene er av de laveste kan forstås noe forskjellig. Stabile kontakter i politi og kriminalomsorg vil innebære en forestilling om høyere risiko for konfrontasjon med valgt kriminelle aktivitet, og sånn sett forstås som uttrykk for endringsmotstand. Mens gode naboer og fast deltakelse i fritidsaktiviteter kan uttrykk en betydelig grad av avstand og skepsis bundet i mangel på erfaring. Tro vil også kunne være forbundet med forestilling om høye krav til selverkjennelse, bot og endring, og på den måten representere noe som er utilgjengelig og uoverkommelig.

De faktorene som scores av 21 opp til 28 av informantene representerer en betydelig grad av aktualitet knyttet til forståelse av hva som kan bidra til å skape mening i eget liv. Dette er faktorer som: a) arbeid, b) fysisk aktivitet, c) kjæreste, d) engasjement i andre mennesker og e) tilgang på kulturtilbud. Dette er faktorer som i betydelig grad kan forstås og representerer forestillinger om et godt og meningsfullt liv. I spørsmål tidligere i kartleggingsundersøkelsen har vi spurt om deltakelse i arbeid, fysisk aktivitet, kjæresteforhold og bruk av kulturtilbud. De score som framkommer der er til dels langt lavere enn de score som framkommer når vi spør om forestillinger om hva som er viktig for et godt og meningsfullt liv. Dette er oppmuntrende i betydningen av at hoveddelen av informantene har klare forestillinger om og håp for hva som kan gi dem et godt liv. Og de er samtidig realistisk og ærlig i beskrivelsen av hvordan de angir sin reelle situasjon. Håp og forventninger som uttrykkes i kan uttrykkes konkret og spesifikt har et potensial til å kunne motivere for handling. Men først og fremst vil dette potensialet kunne utløses gjennom at det er mulig å erfare at håp, aspirasjoner og drømmer er mulig å innfri.

Vi har spurt gjengangerne om en faktor som er av særlig allmennmenneskelig meningsbærende betydning. Og det er opplevelsen av å være til nytte for andre mennesker, og kunne bidra til å gi mening til andre mennesker i kraft av deg

selv. Her er scorer 24 av 35 informanter positivt på at engasjement i andre mennesker er meningsdannende.

Disse resultatene er vel dypest sett ikke særlig overraskende, men den siden av tilværelsen hos en marginalisert og hjelpetrengende er ofte lett å overse.

Mulighet til å erfare å være til nytte for andre, til å gi omsorg og hjelp til andre mennesker, vil lett bli overskygget av at de i så vidt mange sammenhenger er gjenstand for å bli ytt hjelp og omsorg fra andre. Kanskje er det slik at når et medmenneske i en definert mottakerrolle i hjelperelasjon viser utakknemmelighet og avvisning, så er det like gjerne et uttrykk for å kunne balansere og meningsgjøre relasjonen. Enkelt sagt: Å kunne erfare å være til nytte for den i relasjonen som har den definerte hjelperollen.

## 6. Konklusjoner og anbefalinger

Kartleggingens hensikt har vært å etablere en bredere innsikt i gjengangerkriminelles subjektive opplevelse, erfaringer og betraktninger knyttet til hverdagsliv, bakgrunn og faktorer relatert til hva som kan bidra til et verdig liv. Noe av vanskelighetene og begrensninger med en bredt anlagt kartleggingsundersøkelse er nyansering og presisjon. Først og fremst gir undersøkelsen viktig indikasjon på områder og retninger, og bidrar til å bekrefte og i noen grad befeste praksisbasert kunnskaper.

Undersøkelsen har vært ambisiøs, i betydning av at den har ønsket å fange en bred og helhetlig forståelse av hva gruppen av gjengangerkriminelle.

Deltakelsen har vært positiv god, og representerer ca. 65% av den beskrevne populasjon av gjengangerkriminelle bosatt i Trondheim kommune.

Kartleggingen har bidratt til å gi kunnskaper som er vesentlige og grunnleggende, først og fremst med tanke på å ha en realistisk tilnærming til hjelpe- og støttetiltak for målgruppen. Et verdig liv er et sammensatt og subjektivt begrep. Å ha en målsetting om å kunne støtte, fasilitere og stabilisere et liv mettet med verdig liv for en så etablert marginalisert gruppe som gjengangerkriminelle, er dristig men svært aktverdige. Forestillinger om adekvat menneskelig atferd og sosial tilknytting blir utfordret. Hvor går grensene for akseptert atferd? I hvilke grad kan de frie valg respekteres, og hvordan respondere på det vi oppfatter som dårlige og uhensiktsmessige valg? Hvor går grensene for alternativ livsførsel, og hvordan fremme stabilitet og tilhørighet?

Undersøkelsen viser en rekke tydelige trekk ved en gjengangerkriminell i Trondheim. Han er norsk, med etniske norske foreldre, er en mann, er hovedsak i alderen 25 til 40 år, har en eller flere søsken, og foretrekker boformer som innebærer å bo sammen med andre. Noe i overkant av halvparten har egne barn, og når de har egne barn er det mest vanlig å ha flere enn ett. De gjengangere

som har barn har ikke omsorgsansvar for sine barn. Kun 10% angir at de har omsorgsansvar. Noe i underkant av en tredjedel angir at de har bodd på barneverninstitusjon, psykiatrisk institusjon og/eller skolehjem. Men for disse er det mest vanlig å ha bodd på to eller flere institusjoner.

## **6. 1 Begripelighet**

Vi har i undersøkelsen hatt som ambisjon og utforske de helsefremmende og beskyttende faktorer i målgruppens liv. Med tanke på faktorer som bidrar til begripelighet i de sosiale omgivelser den enkelte gjenganger inngår i, representerer den nære familie en særdeles viktig relasjon for mening og betydning. Grad av avklart tilknytting og positiv opplevelse av relasjon til de enkelte medlemmer i familien er målt. Og gir oppmuntrende resultater. Andelen av deltakere som scorer sin vurdering av familiære relasjoner, er høyest til de av medlemmene som tilhører kjernefamilien. Dette gir tydelig indikasjoner på både betydning og klarhet i relasjonene. Mødre scorer høyest både i antall scoringer og i preferanse. Så mange som 25 av 32 deltakere scorer relasjonen til sine mødre som god eller meget god. Søsken framstår også som positivt betydningsfulle for godt over halvparten av informantene. Disse scorene representerer en erkjent og avklart ressurs for gruppen, og gir grunnlag for å utforske bruk og gjensidighet i relasjonene nærmere. Dette gjelder rimeligvis både for de positivt angitte relasjoner og de angitte negative relasjoner. For de av informantene som scorer litt eller ingen kontakt med kjernefamiliemedlemmer er det relasjonen til far som scorer høyest. Sammenhengen mellom familiemedlemmers egne vansker og relasjonell oppfatning framstår som relevant og sentralt.

Til tross for at en betydelig gruppe av gjengangerne scorer høyt på negative skoleerfaringer og skoleresultater, er andelen som har preferanser til læring, skolegang og skoleresultater positiv høy. Vansker med å mestre tilpasningskravene i ordinær skole, mangel på stabile oppvekstbetingelser og behov for særskilt læringsoppfølging, framstår som de viktigste negative hindringsfaktorer.

Rund halvparten av informantene oppgir at de var under 15 år når de den første gangen ble konfrontert med kriminell aktivitet, mens godt og vel 90% har hatt kontakt med politi/konfliktråd knyttet til kriminell aktivitet før fylte 20 år. Tidlig debut kombinert med høy og variert kriminell aktivitet er fellestrekk ved gruppen. Variasjon og frekvens i den kriminelle aktivitet er langt høyere enn det de faktisk blir konfrontert med av politi, og hva som resulterer i dom og fengselsstraff. Venting på dom og fengsling utgjør en vanlig del av de gjengangerkriminelles hverdag, og bruk av vilkår som preventivt virkemidler viser beskjeden effekt.

Svært få av informantene oppgir at de er i stand til å avstå helt fra eller unngå å være innblandet i kriminell aktivitet over en tretti dagers periode. Imidlertid er andelen som oppgir at de har vært involvert i mindre enn fem kriminelle aktiviteter positiv høy. Andelen som angir at de har hatt en kriminalitetsfri periode på mer enn tre uker over siste halvår er imidlertid på hele 63%. Slik sett framstår det som viktig å nyansere mellom å være innbladet i og kriminell aktivitet. Realistisk sett ser det ut for at reduksjon i kriminell aktivitet er et mer overkommelig mål enn totalt fravær av kriminalitet. Endring av kriminell atferd tar rimeligvis tid, og erfaringene fra Gjengangerprosjektet tilsier at tiltak må utformes med en lang horisont. Reduksjon i kriminell aktivitet er i en slik sammenheng et viktig skritt på veien mot å slutte med kriminalitet.

## 6.2 Håndterbarhet

Gjengangerkriminelle framstår som en gruppe med svært mange og alvorlige atferds- og helsevansker. Undersøkelsen viser et bilde av hverdagsutfordringer som er formidable, og med høy grad av stressutløsende faktorer og mangel på stabilitet. Oppgaver og krav til endring vil lett kunne oppleves som uoverkommelige og sånn sett stimulere til bruk av strategier som fortregning, unnvikelse og fragmentering. Det å motvirke bruken av disse strategier er sentralt i arbeidet med gjengangerkriminelle, og vil utfordre hvordan hjelp og tiltak organiseres i dag. Det kan synes som samordning og samarbeid bør forbedres i et slikt perspektiv, og ikke minst at hjelp og tiltak differensieres og forenkles.

Kartleggingsresultatene viser imidlertid viktige nyanser i dette bildet, og betydelig grad av motivasjon og vilje til endring. Overkommelighet i endringsarbeidet, stabilitet og tilgjengelighet til støtte og hjelp framstår som viktig.

Omfang av helsevansker er høy hos informantgruppen. Psykiske vansker har den høyeste forekomst, og da kombinert med fysiske helsevansker.

Gjengangerkriminelle er storforbrukere av ulike helsetjenester, men til tross for at en høy andel av informantene oppgir at de har eller har hatt kroniske medisinske diagnoser angir rundt halvparten av informantene ikke er bekymret for egen helse.

Når det gjelder motivasjon for å endre rusatferd er det positiv høy. Nær halvparten av informantene angir at rus ikke er viktig for dem. Imidlertid viser undersøkelsen at effekten av rusbehandling er svært lav. Tilsvarende svake resultater framkommer i forhold til arbeid og bolig. Selv om effekter av rusbehandling, arbeids- og boligtiltak er svak, vil deltakelse i denne type behandlingstilbud og tiltak være viktige og nyttige i seg selv. Bedre

differensiering av tiltak, og realisme i mål for de ulike deltakere ser ut fra resultatene å være sentralt. I forhold til å kunne bidra til mer effektiv endring, vil nytenking og utvikling av mer sammenhengende tiltak være nødvendig.

Undersøkelsen viser at hovedgruppen av gjengangerkriminelle har klare forestillinger om at de kan være i stand til å søke hjelp og støtte hos andre. Dette gjelder forestillingen om tilgjengelige fortrolige, venner og offentlighetspersoner. Imidlertid er det svært bekymringsfullt at ca. en tredjedel oppgir at de ikke har erfaring med eller forestilling om tilgjengelig støtte og hjelp fra andre. Det vil derfor på den ene siden være viktig å synliggjøre og stimulere utløsning av mulig tilgjengelig hjelp fra andre hos hoveddelen av gjengangerne, og på den andre siden rette fokus på å etablere erfaringsbasert bevissthet om at hjelp fra andre er mulig for de som oppgir at de har begrensede muligheter til å søke hjelp hos andre.

### **6.3 Meningsfullhet**

De gjengangerkriminelles oppfatninger av hva som bidrar til en godt og meningsfullt korrelerer i betydelig grad med allmenneskelige behov og prioriteringer. Kontakt med familie, gode venner, fysisk aktivitet, psykisk balanse, egen bolig, god økonomi og stabile kontaktpersoner i det offentlige er de viktigste faktorene. Resultatene viser en høy grad av bevissthet om disse spørsmål, og synliggjør en betydelig grad av håp og optimisme. Det er et svært positivt utgangspunkt med tanke på utvikling av realistiske og overkommelige hjelpe- og støttetiltak.

Samtidig gir dataene et godt grunnlag for å synliggjøre hindringsfaktorer knyttet til å etablere en hverdag som bidrar til et godt og meningsfullt liv.

Fragmentering og mangel på erfaringsbaserte opplevelser framstår som sentralt.

Kort sagt framstår gjengangernes utfordring å være: *”Vi vet så inderlig godt hva som skal til for å ha et godt og meningsfullt liv, men hvordan få det til.”*

#### **6.4 Anbefalinger**

- Den relasjonelle betydning medlemmer av kjernefamilien har for de gjengangerkriminelle bør kartlegges nærmere. Dette gjelder særlig a) gjensidighet og nytteopplevelse i relasjonene, b) omfang, c) klargjøring av relasjonell oppfatning.
- Vektlegge differensiering av gruppen med tanke på vurdering av læringsforutsetninger og utdanningsmuligheter.
- Utdanning bør tilrettelegges med et særlig fokus på alternative læringsformer og kvalifiseringsrammer. Det kan se ut for at en betydelig andel av gruppen kan profittere på kompetansegivende utdanning ut fra angitte læringsforutsetninger, interesse og motivasjon.
- Reduksjon av venting på soning og dom kan bidra til å redusere stress, og fremme forutsigbarhet og stabilitet.
- Vilkår i dom og prøveløslatelse ser ut for å kunne utformes mer realistisk. Tverrfaglig og etatsoverskridende forpliktende samarbeid om utforming og oppfølging ser ut for å være sentralt.
- Være realistisk i målene for endring av kriminell atferd. Signifikant reduksjon i kriminell aktivitet ser ut for å være et mer realistisk mål mot en total slutt på kriminell aktivitet.

- Behov for en mer realistisk og effektiv rusbehandling. Rusbehandling bør i sterkere grad inngå i sammenheng med endringsarbeid og hverdagsliv for øvrig.
- Rusbehandling, arbeids, utdanning og bolig ser ut for å være de viktigste områder å utvikle mer sammenhengende og virksomme tiltak for. Tverrfaglig og tverretatlig samarbeid og samordning framstår som nøkkelen.
- Utløse og stimulere deltakelse og involvering i utvikling av hjelpe- og støttetiltak.
- Differensiere de relasjonelle oppgaver og de mer spesialiserte og spesifikke hjelpeoppgaver som, økonomi, arbeid, bolig og lignende.
- Forsterke og videreutvikle tiltak og tilnærminger som bidrar til sammenheng og motvirker fragmentering.
- Opprettholde og utvide etatsovergripende fagnettverk i arbeidet med å tiltaks- og metodeutvikling.

## Referanser.

Antonovsky, A. (2000). *Helbredets mysterium*. København: Hans Reitzels Forlag.

Arnesen, B.(1994). *Brudd og håp. 10 ungdommers møte med en korttidsinstitusjon i barnvernet*. Hovedoppgave i sosialt arbeid. Trondheim:NTNU.

Arnesen, B, Clifford, C.(1997). *Fra spesialskole til barneverninstitusjon. Utredning om Trogstad ressurscenter*. Arbeidsrapport nr. 1. Trondheim: BUS Midt-Norge.

Arnesen, B, Ollestad, A., Tveit, A.(2005). *Det omsorgsfulle barnet. Om barns omsorgsevne og vennsksapsrelasjoner*. Trondheim: Midt-Norsk Kompetansesenter for Atferd.

Clifford, C., Arnesen, B.(1997). *Drømmen om selvstendighet. Ungdom vurderer opphold ved en utredningsinstitusjon drevet av det fylkeskommunale barnevernet*. Arbeidsrapport nr. 3. Trondheim: BUS Midt-Norge.

Bay, J. (1982). *Avvikene og ansvaret. På vei mot konsekvenspedagogikk*. Oslo: Cappelen.

Ducan, T.F. (1989). *Action on Acting Out: Variables in the Development of Resiliency in Adolescence*; i Ducan T.F. & Coles, R., *The Child in our times. Studies in the Development of Resiliency*. New York: Brunner/Mazel.

- Elvegård, K. (2010). *"Det er ikke korgutter"*. Evaluering av Gjengangerprosjektet. Trondheim: NTNU Samfunnsforskning AS.
- Europeace(2007): *A framework*. Prosjektrapport. London: PPP, Acton Town Hall.
- Friestad, C. og Skog Hansen, I.L.(2004): *Levekår blant innsatte*. Oslo: Fafo-rapport 429.
- Frønes, I. (1993). *Blant likeverdige. Om sosialisering og jevnaldrendes betydning*. ISO\_rapport nr. 34, Institutt for sosiologi, Universitetet i Oslo.
- Hammen, C. (1991). *Depression Runs i Families. The Soscial Context of Risk and Resilience in Children of Depressed Mothers*. New York: Springer.
- Hosking, G. and Walsh, I. (2005). *The WAVE Report 2005. Violence and what to do about it*. Surrey: WAVE Trust.
- Jonsson, B. (1990). *"En gång Skå-pojke..."* En studie av 20 f.d. Skå-pojkars erfarenheter av Barnbyen Skå. Rapport i Socialt arbete nr. 49, Socialhøgskolan – Stocholms universitet.
- Olweus, D. (1992). *Mobbing i skolen. Hva vet vi og hva kan vi gjøre*. Oslo: Universitetsforlaget.
- Nordahl, T., Sørлие, M.A., Manger, T., Tveit, A. (2005). *Atferdsproblemer blant barn og unge. Teoretiske og praktiske tilnærminger*. Bergen: Fagbokforlaget.
- Sandvig, A. (2000). *Aksjon Ajungilak. Tett på en guttegruppe*. Bergen: Fagbokforlaget.
- Sandvig, A. (2008). *En fortelling om rus, barnevern og tilbakeføring av barn*. Oslo: Universitetsforlaget.

Webster-Stratton, C. (2005). *Hvordan fremme sosial og emosjonell kompetanse hos barn*. Oslo: Gyldendal.

## Appendikser

1. Kartleggingsskjema
2. Veileder for intervjuer i kartleggingsundersøkelsen

## Intervjuskjema – "Gjenganger"-kriminelle – "Et verdig liv"

Dato for utfylling.....

Intervjuer – etat.....

Personens initialer (første fornavn – første etternavn) .....

### Generell informasjon

1. Alder
2. Kjønn M  K
3. Fødeland .....
4. Mors fødeland .....
5. Fars fødeland .....
6. Hvor mange søsken har du?
7. Har du egne barn? Ja  Nei
8. Hvis ja, hvor mange ?
9. Har du omsorgsansvar for egne barn Ja  Nei
10. Sivilstatus
- a. Enslig
- b. Gift/samboende
- c. Skilt/oppløst samboerskap/enke/-mann
- d. Vet ikke
11. Har du bodd på barneverninstitusjon/barne- og ungdomspsykiatrisk institusjon/forsterhjem/skolehjem? Ja  Nei
12. Hvis ja, hvor mange?

13. Hvem har du hovedsakelig bodd sammen med siste året:

- a. Alene
- b. Samboer/ektefelle/kjæreste
- c. Venn(er)
- d. Familie
- e. Soning
- f. Institusjon
- g. Annet .....

### Begripelighet

14. Hvor godt kommer du overens med medlemmer i familien din:

- a. Far/farsfigur  
Ikke i del hele tatt  Litt  Godt  Meget godt
- b. Mor(morsfigur)  
Ikke i del hele tatt  Litt  Godt  Meget godt
- c. Søster/søstre  
Ikke i del hele tatt  Litt  Godt  Meget godt
- d. Bror/brødre  
Ikke i del hele tatt  Litt  Godt  Meget godt
- e. Besteforeldre  
Ikke i del hele tatt  Litt  Godt  Meget godt
- f. Andre slektninger.....

15. Har noen i din nærmeste familie problemer med:

- a. Narkotika
- b. Alkohol
- c. Psykisk helse
- d. Sinne/aggresjon
- e. Sykdom/handikap
- f. Kriminalitet
- g. Andre problemer.....

16. Hvor mange skoletrinn/skoleår har du avsluttet og bestått ? antall år

17. Har du noen gang blitt utvist fra skolen på grunn av dårlig oppførsel? Ja  Nei

18. Har du noen gang avbrutt skolegangen over en periode på mer enn tretti dager?

Ja  Nei

19. Hvordan var karakterene dine ditt siste skoleår:

Dårlige  Middels  Meget gode

20. Hvilke av følgende skolevansker passer for deg:

- a. Lei av skolen
- b. Mye skulk
- c. Vanskelige fag
- d. Mistrivsel
- e. Erfarte utstenging/mobbing fra medelever
- f. Erfarte utestenging/mobbing fra lærere
- g. Brukte sykdom for å slippe skole
- h. Forstyrret/bråket i klassen
- i. Synes fagene var vanskelige
- j. Foreldrene mine var ofte i kontakt med skolen på grunn av mine vansker
- k. Lese- og skrivevansker
- l. Annet.....

21. Positive erfaringer med skolegangen:

- a. En god lærer som forsto og hjalp med
- b. Ett eller flere fag som jeg mestret godt
- c. Gode venner
- d. Positive tilbakemeldinger fra medelever
- e. Positive tilbakemeldinger fra lærer
- f. Ute-aktiviteter
- g. Friminutt
- h. Turer
- i. Annet.....

22. Hvor gammel var du første gang du var i kontakt med politi/konfliktråd?

23. Hvilke av følgende kriminelle aktiviteter har du bedrevet:

- a. Nasking
- b. Tyveri

- c. Innbrudd
- d. Biltyveri
- e. Skadeverk/vandalisme
- f. Svindel
- g. Kjøp/salg av tyvegods
- h. Vold/mishandling
- i. Kjøp/besittelse av narkotika
- j. Salg av narkotika
- k. Kjøring i påvirket tilstand
- l. Ran
- m. Våpenbesittelse
- n. Annet.....

24. Hvor mange ganger er du blitt anholdt eller arrestert av politiet?
25. Hvor mange ganger er du dømt?
26. Soner du for tiden en dom?
27. Har du for tiden en betinget dom eller er ute på prøve?
28. Hvor mange ganger har du brutt vilkårene for en dom/prøveløslatelse?
29. Hvor lenge er det lengste du har vært i fengsel(antall måneder)?
30. Beskriv det vanligste forhold du er dømt til fengsel for:.....
31. Venter du på tiltale/rettsak eller dom? Ja  Nei
32. Venter du på soning? Ja  Nei
33. Hvor mange dager har du i løpet av de siste 30 dagene vært innblandet i kriminell aktivitet?

### Håndterbarhet

34. Har du de siste seks månedene hatt en rusfri periode på mer enn tre uker?

Ja  Nei

35. Har du de siste seks månedene hatt en kriminalitetsfri periode på mer en tre uker?

Ja  Nei

36. Eier du egen bolig? Ja  Nei

37. Hvor mange boligforhold har du hatt de siste tre årene?

38. Velg den viktigste årsak til skifte av bolig:

- a. Mislighold av husleie
- b. Husbråk
- c. Vanskjøtsel
- d. Soning
- e. Annet.....

39. Hvor mange dager i løpet av de siste seks måneder har du vært boligløs?

40. Hvor mange ganger i løpet av det siste året har du hatt behov for medisinsk hjelp fra lege, sykehus eller annet helsepersonell?

41. Hvor mange ganger har du vært innlagt på sykehus i løpet av livet?

42. Er du bekymret over din egen helse, fysiske og psykiske? Ja  Nei

43. I tilfelle ja, spesifiser hvilke.....

44. Har du hatt eller har en kronisk medisinsk diagnose? Ja  Nei

45. I tilfelle ja, spesifiser hvilke.....

46. Søker du hjelp for dine vansker? Ja  Nei

47. Har du noen gang fått behandling for rusavhengighet? Ja  Nei

48 I tilfelle ja, hvor mange ganger?

49. Har du et avhengighetsforhold til rus i dag? Ja  Nei

50. Hvor viktig er russtimuli for deg for å klare hverdagen?

Ikke viktig  Litt viktig  Viktig  Svært viktig

51. Har de siste seks måneder vært i et stabilt arbeidsforhold? Ja  Nei
52. Hvor mange arbeidsforhold har du hatt i din arbeidskarriere?
53. Har du deltatt i yrkestreningsprogram? Ja  Nei
54. I tilfelle ja, hvor mange?
55. Spesifiser de viktigste grunner til at arbeidsforhold du har hatt er blitt avsluttet:  
.....
56. Hvor mange av de siste 30 dagene vil du si du har hatt sosiale konflikter?
57. Erfarer du at din håndtering av eventuelle sosiale konflikter er dominert av:
- a. Overkommelighet
  - b. Vanskelighet
  - c. Sinne
  - d. Motløshet
  - e. Går over med tiden
  - f. Annet.....
58. Har du noen fortrolige du søker hjelp hos når du trenger det? Ja  Nei
59. Kan du søke hjelp og støtte hos noen i familien din når du trenger det? Ja  Nei
60. Er noen av følgende offentlighetspersoner aktuelle å søke hjelp og støtte hos:
- a. Etterforsker hos politiet
  - b. Kontaktbetjent i fengslet
  - c. Oppfølger ved sosialkontoret
  - d. Sosialkonsulent ved fengslet
  - e. Boligkonsulent
  - f. Arbeidstrener
  - g. Lærer
  - h. Lege/helsepersonell
  - i. Oppfølger Gjengangerprosjektet
  - j. Andre.....

## Meningsfullhet

61. Leser du aviser daglig?

Ja  Nei

62. Hvor mye tid bruker du på TV/Data/Spill daglig?

Mindre enn en time  1-2 timer  Mer enn 2 timer

63. Når du ikke sitter inne, hvilke fritidsaktiviteter gjør du i løpet av en uke?

Kino

Tur i naturen

Fotballkamp

På cafe/pub med venner

Bibliotek

Besøker venner

Trening

64. Hvor mange nære venner har du?

65. Hvor ofte har du hatt kontakt med noen i familien din i løpet av de siste tretti dager?

66. Hvor fornøyd er du med ditt sosiale liv?

Ikke fornøyd  Litt fornøyd  Ganske fornøyd  Veldig fornøyd

67. Har du hatt/har noen kjæreste(r) i løpet av de siste tre måneder? (antal)

68. Hvilke av følgende faktorer er viktige for deg for at du skal ha et godt og meningsfullt liv?

Gode venner

Arbeid

Stabile økonomi

Egen bolig

- Gode naboer
- God helse
- Psykisk balanse
- Fysisk aktivitet
- God kontakt med familie
- Kjæreste
- Tro
- Fast deltakelse i en fritidsaktivitet
- Engasjement i andre mennesker
- Tilgang på kulturtilbud
- Stabile kontaktpersoner i det offentlige hjelpeapparat
- Stabile kontaktpersoner i politi
- Stabile kontaktpersoner i kriminalomsorgen
- Godt helsetilbud

*Veileder for intervjuer i kartleggingsundersøkelsen av  
"Gjengangerkriminelle" hjemmehørende i Trondheim kommune i prosjektet  
"Et verdig liv".*

Hensikten med veilederen er å bidra til at intervjuene blir gjennomført så likt som mulig, og at informantene ivaretas på en god måte. Informantene blir spurt om følsomme områder i sitt liv, og det er derfor viktig at de blir ivaretatt. Hver av de tre etater velger selv ut hvem som omfattes av kartleggingen, basert på definisjonen av Gjengangerkriminell som er brukt i prosjektrapporten fra "Et verdig liv".

- Informantene må informeres om at de frivillig samtykker til å delta, og at informasjonene de gir vil bli behandlet anonymisert. De må muntlig samtykke til at informasjonene de gir vil inngå i en kartlegging som vil publiseres offentlig, og med den hensikt som er gitt i punktet under.
- *Hensikten* med kartleggingen er å få så godt kunnskapsgrunnlag som mulig med tanke på å utvikle bedre og mer virksomme hjelpetiltak for de gjengangerkriminelle.
- Alle intervjuer gjennomføres med at spørsmålene leses opp for informanten, og utfylles av intervjuer.
- Informantene står fritt til å avstå fra å svare på enkeltspørsmål. Skjer det går intervjuer bare videre til neste spørsmål, og lar spørsmålet som informanten ikke vil svare på stå åpen.
- Følg informantens "tempo" i intervjusituasjonen. Sørg for at intervjuene blir gjennomførte slik at intervjuene er så skjermet for forstyrrelser og avbrudd som mulig.
- Sett av rikelig med tid. Anbefalt tidsramme: ca. en time.
- Husk å fylle inn informantens initialer og hvilke offentlig etat intervjuer representerer.
- Datainnhenting foregår i tidsrommet 15. juli til 15. oktober 2009.
- Ferdige spørreskjemaer leveres/sendes: Trondheim kommune v/Torill Karlsen, Oppfølging Heimdal – Lerkendal, 7004 Trondheim. Skjemaene sendes fortløpende.